

## SOLI (KILIKIA) MİKEN IIIC KAPLARI

Remzi Yağcı (İzmir)

### Abstract: Mycenaean III C Cups At Soli (Cilicia)

During the excavations which have been carried out since 1999 at Soli Höyük (Cilicia), 8 pot sherds in Mycenaean III C style have been found. These fragments found in the E9 and F9 plan squares reflect the dramatic change in the region and they are important cultural elements providing valuable information on the distribution, chronology and inventory of the Mycenaean IIIC style in the eastern Mediterranean region during the Late Bronze Age. The Soli examples may be compared to those excavated at Tarsus Gözlükule, Mersin Yumuktepe, Kazanlı and Kilisetepe and they are closely parallel to the local productions of Tarsus and Cyprus.

These sherds which are all decorated with antithetical spirals can be grouped under two main categories: panelled ones and those without panels. Three of them are fragments of lips as well as the other five are body fragments with vertical handles. They were all unearthed in an ashy layer situated just above an architectural context dated to 15th-13th centuries B.C in which many White Slip II milk bowls and Hittite finds were excavated. However, the architectural context of the Mycenaean III C ceramics has not been discovered yet since these plan squares (E9 and F9) are located on the slope. The G8 plan square, on the other hand, provides architectural evidence for this destruction. This layer destroyed by fire, furthermore, may be seen as an indicator of an invasion but the Mycenaean IIIC acculturation of the region was relatively short since this type of pottery disappeared by the advent of Early LHIII C (1180-1150 B.C).

This article is an attempt to contextualize the Soli Mycenaean IIIC cups within a general framework by questioning their role that reveals the political, socio-economic and cultural conditions in the eastern Mediterranean in the Late Bronze Age.

Kilikia Pedias (*Campestris*) ile Kilikia Trakheia'nın (*Aspera*) sınırında ve bugün Mersin'in 11 km batısında yer alan Soli'nin dip tarihini araştırmak amacıyla 1999 yılında Soli Höyük'te başlatılan kazılarda Miken IIIC stilinde bugüne dek 8 parça açığa çıkarılmıştır. Bu örnekler, 5 x 5 m'lik E9 ve F9 plan kareleri yamaç açmaları ile sınırlıdır ve bu plan karelerdeki kazılar, Soli Höyük'ün stratigrafisini belirlemek amacıyla başlatılmıştır. Bu makalede ayrıntılı olarak ele alınacak Soli Mycenaean IIIC buluntuları, daha önce: “*Identifying Changes: The Transition from Bronze to Iron Ages in Anatolia and its Neighbouring Regions. Proceedings of the International Workshop Istanbul, November 8-9, 2002*” adlı ‘workshop’ ta sunulmuş ve “The Stratigraphy of Cyprus WS II&Mycenaean Cups in Soli Höyük Excavations” adlı makalede yalnızca stratigrafik açıdan incelenmişti.<sup>1</sup> Dramatik bir dönüşümü sergileyen ve bölgede yeni bir kültürel öge olarak görülen bu tip kap parçaları, Miken IIIC stilinin Geç Tunç Çağı'nın sonunda Doğu Akdeniz'deki yayılımına, kronolojisine ve en-

vanterine ilişkin bugüne dek yapılan yayınlara katkıda bulunması bakımından önemlidir. Açık kaplar grubunda, derin kâse tipinde ele alınması gereken bu kapların, Soli çevresindeki en yakın benzerleri Tarsus Gözlükule'de IIb tabakasında bulunmuş;<sup>2</sup> Kilikia'nın diğer merkezleri, Kıta Yunanistan Ege-Batı Anadolu Kıbrıs ve Levant'taki çeşitli merkezlerle olan bağlantıları ayrıntılı olarak incelenmiştir.<sup>3</sup> Bu makalenin Sayın Hocam Prof. Dr. Coşkun Özgünel'in 65. yaş yıl dönümü anısına basılacak armağan kitabında yer alması ile onun doçentlik tezi olan “Anadolu'da Miken Seramiği”ne anlamlı bir katkıda bulunacağını umuyorum.

Soli Höyük E9 ve F9 plan karelerinde, Miken IIIC stilinde panelli ve panelsiz antitetik spiral bezemeli 8 derin kâse (Res. 1), stratigrafik olarak, Kıbrıs “White Slip II” süt kaplarının yoğun olarak bulunduğu M.Ö. 15-13. yüzyıl mimari kompleksinin üzerindeki yangın geçirmiş bir tabakadan sonra (16.00) ve yamaçta olduğu için mimari konteksi henüz tam olarak saptanmamış bir tabakanın içinden gelmiştir (Res. 11). Bu ta-

bakanın altındaki Hitit İmparatorluk Çağı'na ait mimari kalıntılardan: "White Slip II" kapları,<sup>4</sup> kulpu adı belirsiz bir kent beyi "Targasna"ya<sup>5</sup> ait mühür baskılı bir kap (14-20-13.91), tek renkli "drab ware" olarak anılan mutfak kapları, "Red Lustrous Wheel Made" şişe ve basık küresel (mercek) gövdeli matara biçimli kap vb. açığa çıkarılmıştır. Bu buluntular, Hitit İmparatorluk Dönemi'ne; M.Ö. 14-13. yüzyıllara tarihlenmektedir. Son olarak, 2005 kazılarında G8 plan karesinde bir yangın tabakasının altında "Red Lustrous Wheel Made" kapsamında incelenen bir kült kabı-büyük bir matara ve tek kulplu bir sürahi buldukları kontekse göre, M.Ö. 13. yüzyıl sonuna tarihlenmiştir. Bütün bu buluntular, anıtsal bir Hitit mimari konteksin çeşitli evrelerine aittir.<sup>6</sup> Soli Höyük, E9 ve F9 plan karelerindeki Hitit konteksinde İmparatorluk Çağı sonrası yer yer yangın izleri saptanmış<sup>7</sup> ve bundan sonra (16.00) her iki plan karede de Miken IIIC tipi derin kâse parçalarının yoğunlaştığı gözlenmiştir.<sup>8</sup> E9 ve F9'daki bu buluntuların yamaçtaki tahribat nedeniyle mimari olarak zayıf bir kontekse ait oldukları görülmüştür. F9'a bitişik G8 plan karesinde, M.Ö. 13. yüzyıla tarihlenen Hitit kaplarının (15.88) üzerindeki bir tabakada sıkıştırılmış kireçli bir taban üzerinde (16.25) saptanan yangın nedeniyle çökmüş tavan saptanmıştır. Bu taban ile tavan arasında çökme nedeniyle sıkışarak parçalanmış en az dört küp ve tavana ait yanık hatıl parçaları (16.31) açığa çıkarılmıştır. Taban üzerinde söz konusu tek renkli depolama kap (küp) parçalarının dışında herhangi bir arkeolojik kalıntıya rastlanmamıştır. Bunun mekânın yağmalandıktan ya da terk edildikten sonra ağır bir yangın geçirmiş olmasıyla ilişkili görülmektedir. Bu durumda G8 mimari konteksinin, II. Tuthalia Dönem'inde Hitit egemenliğine giren Kizzuwatna'nın<sup>9</sup> M.Ö. 12. yüzyıl başlarında Deniz Kavimleri tarafından istilası yani Miken IIIC tahribatı ile ilişkili olma olasılığı yüksektir (Res. 12). Ancak yine de Soli Höyük'te mimari olarak Miken IIIC evresinin bütünüyle aydınlatılabilmesi için, önümüzdeki yıllarda doğu yamaçtaki kazının G8'den geriye doğru genişletmesi gereklidir.

Literatürde yaygın olarak; Geç Miken-"Late Hellenic IIIC", "Hellado-Cilician" olarak anılan ve Kıbrıs bağlantıları nedeniyle de bazı yayınlarda<sup>10</sup> yine aynı anlamda "Sub Mycenaean" ya da "Decorated Late Cypriot III" adı altında incelenen<sup>11</sup> bu grubun paralelleri: Kilikia'da Soli'den başka Tarsus-Gözlükule, Mersin-Yumuktepe, Kazanlı'da<sup>12</sup> ve Kilisetepede<sup>13</sup> ele geçmiştir.

Soli Höyük Miken IIIC grubu 8 parçadan oluşmaktadır. Bunlardan üçü ağız parçası (Res. 2-4) diğer beşi ise dikey kulplu gövde parçasıdır (Res. 1, 5-8). Bunlar açık kaplar grubunda çan biçimli, dışa dönük ağız kenarlı, dikey kulplu, alçak halka kaideli, boya bezemeli<sup>14</sup> derin kâseler; bezeme olarak da: I. panelli (Res. 1;

3) II. panelsiz (Res. 1, 1-2) "antitetik spiralliler" adı altında incelenirler.<sup>15</sup> "Antitetik spiral" kabın ortasında yer alan bir bezeme biçimidir. LH IIIC "antitetik spiralli" bezeme grubu içinde panelli ve panelsizlerin eşzamanlı olup olmadığı ya da hangisinin daha önce geldiği kronolojik olarak belirsizdir.

Soli örneklerinde olduğu gibi, Kıta Yunanistan (Argolid, Attika, Euboea), Doğu Ege-Batı Anadolu (Rodos, Kos, Khios, Bademgediği Tepe, Troia), Girit, Kıbrıs ve Levant'ta yerleşim yeri ve tabaka döküntüleri içinde bulunan derin kâseler, açık kaplar içinde en yaygın tiptir.<sup>16</sup> Bu tip kâselerde de "antitetik spiral" en yaygın bezeme grubudur.<sup>17</sup> Res. 4-5'te "antitetik spiralli" orta panel, triglifler arasında yer alan zig zag bezemelerden oluşmuştur ve yine zig zag, bu tip triglif panelli örnekler içinde şevron; eşkenar dörtgen, yatay ya da dikey dalga bezemeye göre çoğunluktadır.<sup>18</sup> Panelli olan Res. 5'in içi, ağız bandının altında kalın bir bant ile (bkz. Res. 4 üst); panelsiz olan Res. 3 ve 6'nın ise ikinci bir ince şeritle bezenmiştir.<sup>19</sup> Res. 1, 1-2; Res. 1, 5, 7 ve 1, 6, 8'de çizgisel mat kahve ve siyah gövde bantları; Res. 1, 1-2; 6-8'de kulp kenarlarında sivri uçlu kuyruk biçiminde boya bezemeler; Res. 7'nin kulpunda boya kalıntıları görülmektedir. Res. 6'da panelsiz bezeme grubuna giren bir örnek olarak, Res. 3 ile paralellik göstermektedir. Bu ikisi özelliklerine göre, olasılıkla aynı kaba ait farklı yerden kırılmış, birleşebilir iki ağız parçasıdır.

I. gruba giren (Res. 4 üst, Res. 5) panelli ve II. gruba giren panelsiz spiraller<sup>20</sup> (Res. 1, 1-2; Res. 2-3) ve olasılıkla yine bu gruba giren (Res. 1; 4-8; Res. 6-9), Tarsus'ta bulunanların bir türevi (FS 284, 285) olarak aynı üretim merkezine ait olmalıdır.<sup>21</sup> Bunlar kumlu-kahverengimsi sarı; beyaz yüzeyli, mat koyu kahve, siyah ya da portakal rengi boya bezemeli derin kaplara ait parçalardır.<sup>22</sup> Bu tür kapların üretim merkezleri tartışmalıdır. Ancak Tarsus örneklerini yayınlayanlara göre, daha çok yerel üretim,<sup>23</sup> Kıbrıs<sup>24</sup> ve Kıta Yunanistan olasılıkları üzerinde durulmaktadır.<sup>25</sup> Bunlar, tip ve bezeme olarak LH IIIB geleneğini sürdüren erken LH IIIC kapları olarak değerlendirilmektedirler.<sup>26</sup>

Soli örnekleri gibi Miken IIIC1'e tarihlenen kap parçaları tarihsel olarak Ege Bölgesi'nden gelen yeni-yabancı nüfus gruplarının varlığını göstermektedir. Bu gruplar, Kuzey Levant'da Filistin'e göre daha seyrek-tir.<sup>27</sup> Doğu Akdeniz Bölgesi, "Sea People" diasporasına dönüşmüştür.<sup>28</sup>

Miken IIIC Erken evresine ait Soli örnekleri Tarsus ve Kazanlı'dakiler gibi yerel üretim olarak değerlendirilebilir.<sup>29</sup> Doğu Akdeniz'de çok az dışalım LH IIIC keramiği bulunmuştur. Ugarit-Ras Shamra,<sup>30</sup> onun güney limanı Tel Sukas, Bet Shan, Ashdod, Ekron ve Sarepta gibi merkezlerde LH IIIC, ya yerel üretilmiş ya da Tyre ve Byblos'tan ithal edilmiştir. Kıbrıs ise yerel üre-

tim merkezlerine sahiptir.<sup>31</sup> Yerel üretimlerin Enkomi, Kition, Sinda ve Kıbrıs'ın Orta ve Batı kesimlerinde LH IIIB yıkımından sonra ana karadan göç eden Miken yerleşimcileri tarafından yapıldığı öne sürülmektedir.<sup>32</sup>

Soli, Tarsus, Kazanlı LH IIIC örneklerini Filistin keramiği gibi ancak ondan farklı stilde yerel olarak üreten Deniz Kavimleri ya da göçmenlerin kimliği belirsiz ve tartışmaya açıktır. Sheratt-Crouwel'in belirttiği gibi<sup>33</sup> Kilikia'da Miken yerleşiminin varlığı, yalnızca arkeolojik değil, *koine* ve mimari olarak da çözülmesi gereken başlıca sorunlar arasında yer almaktadır. Ayrıca arkeolojik malzeme olarak da keramik dışında yerleşimcilere ilişkin bir iz yoktur. Bu konuda örneğin, Tarsus'taki Hitit tapınağının LH IIIC'yi kullananlarca yıkıldığına,<sup>34</sup> Tarsus'ta da M.Ö. 12. yüzyılda Anadolu'nun diğer kıyı kentleri Troia ve Miletos gibi nüfusun arttığı, 11. yüzyılda da Levant'taki Fenike kentlerinde ve Anadolu kıyılarında Ionia yerleşimleri kurulduğuna ilişkin kurgusal görüşler vardır.<sup>35</sup> Ancak Kilikia'da şimdiye dek M.Ö. 13-12. yüzyıla tarihlenen Miken ve onunla eş tutulan Ahhiyawaca konuşanlar<sup>36</sup> ya da onlardan birinin Güney Batı Anadolu kıyılarında görüldüğü gibi geleneksel taş mezar yapı kalıntısına rastlanmamıştır.<sup>37</sup> Kilikia kentlerinin kuruluşları ile ilgili Mopsos ve Ajax efsaneleri de başlı başına arkeolojik sorunları çözmek için yeterli değildir. Ancak tarihsel olarak Deniz Kavimleri'nin etkinlikleri ile bir vak nüvis kaydı gibi iş gören Mısır firavunu Merneptah<sup>38</sup> ve III. Ramses-Medinet Habu yazıtları<sup>39</sup> ve Hitit kralı II. Suppiluliuma'nın yazıtlarındaki askeri sefer notları,<sup>40</sup> Kizzuwatna-Lukka-Mısır-Kıbrıs rotasındaki ticari canlılığı- rekabeti-korsanlığı vurgulamakta ve ayrıca bu bölgelerde savaşılan tarafların etnik yapısıyla ilgili ayrıntılar vermektedir.<sup>41</sup>

M.Ö. 2. binde Kizzuwatna-Tarhuntassa sınırında yer alan Soli'nin deniz kavimleriyle olan etnik yönden ilişkisi yukarıda adı sayılanlardan Luka ve Denyen ile kurulabilir. Bunlardan federatif bir yapıya sahip olan Luka, Likya ile eşitlenmektedir.<sup>42</sup> Yazıtlara göre sürekli başkaldıran, Akdeniz'de korsanlık ve Hititlere karşı kendileri gibi önemli bir deniz gücü olan Ahhiyawalılarla işbirliği yapan bu ülkelere<sup>43</sup> Hititler ancak düzenli ordular-askeri seferlerle karşılık verebilmiştir. Bu nedenle Hitit belgelerinde M.Ö. 15. yüzyıldan başlayarak Hitit karşıtı olarak adı anılan Lukka,<sup>44</sup> Anadolu'nun "vahşi batısı" olarak nitelendirilebilir. IV. Tuthalia'nın Yalburt, Emirgazi,<sup>45</sup> II. Suppiluliuma'nın Nişantaş, Südburg, KBo 12, 38 yazıtlarında, Akdeniz kıyılarında Kizzuwatna-Lukka rotası<sup>46</sup> ve Kıbrıs'ta<sup>47</sup> Hititlerce verilen kıyasıya savaş, 'propaganda' niteliğinde bir üslupla anlatılmaktadır. Suppiluliuma Tarhuntassa'da olasılıkla deniz kavimlerine karşı savaşmıştır.<sup>48</sup> Bu kavimlerden Lukkalılar Hitit İmparatorluğu'nun içinde

özellikle Tarhuntassa ve Kizzuwatna bölgelerinde önemli etnik gruplardandır ve dilleri Hititlerle akraba bir dil grubu olan Luvice'dir.<sup>49</sup>

Diğer deniz kavimi Denyen, Danuna (Adana) ile eşitlenmektedir. Denyenler'in ilk yurdunun, Filistin-Askalon'da ölen efsanevi önderleri Mopsos'un Kolophonlu olması nedeniyle Güney-Batı Anadolu ve daha sonra göçtüğü Çukurova (Adana-Hatay) ya da ikisi birden olduğu sanılmaktadır.<sup>50</sup> Adana-Karatepe'de (M.Ö. 8-7. yüzyıl) Mopsos (Mp\_-Muksas) Evi'nin sahibi ve onun soyundan gelen Asativatas (Urikki/Avarikus)'dır.<sup>51</sup> Luvice-Fenikece yazıtlarından bu bölgenin M.Ö. 1. bindeki sahibinin Lukkalılar gibi Luvice konuşan Denyenler olduğu anlaşılmaktadır.<sup>52</sup> Bu durumda Kizzuwatna'da "yeni gelenler" için bir ortak dilden söz edilecek olursa akla ilk Grekçe değil Luvice gelmelidir.

Soli'nin F9 ve E9 plan karelerinde açığa çıkan LH II-IC derin kâse parçaları ile aynı seviyede G8 plan karesinde ağır yangın geçirmiş mekân, yukarıda değinildiği üzere yeni gelen istilacıların varlığını belgelemektedir. Ancak Kilikia'da Miken IIIC 'acculturation' u bu bölgede fazla uzun sürmemiş; Erken LH IIIC'den (M.Ö. 1180-1150) sonra etkisini yitirmiştir. Ovalık Kilikia'da Tarsus, Kinet Höyük ve Kilisetepe'de örnekleri görüldüğü gibi çark yapımı, bant, dalga ve kafes bezmeli, boyalı bir "geçiş keramiği" ortaya çıkmıştır.<sup>53</sup> Bu bir bakıma LH IIIC'nin yalnızca düşüş ya da geçiş dönemi olmadığını aynı zamanda yaratıcılık ve dönüşüm dönemi olduğunu da göstermektedir.<sup>54</sup>

Arkeolojik verilere bakılırsa, LH IIIB1 den sonra Suriye'ye Miken dış satımı iyice durmuştur ve bu tarihten sonra da Kıbrıs'ta yerel üretim başlamıştır.<sup>55</sup> Tarsus'ta açığa çıkan 875 parça Miken IIIC örneği önemli bir sayıdır. Bu Hititlerce denetim altında tutulan Kizzuwatna-Lukka rotasında,<sup>56</sup> deniz kavimlerince yıkımdan sonra serbestleşen ticaretin<sup>57</sup> bir göstergesi olabileceği gibi, Tarsus'ta Miken IIIC'yi öykünen yerel üretim nedeniyle 'yeni gelen' istilacı grubun yerleşiminin varlığının kanıtı da sayılabilir. Soli Miken IIIC örnekleri, yerel üretim olarak Tarsus ve Kıbrıs örnekleriyle yakın ilişkili görülmektedir.

## Katalog

### No. 1 (Res. 2)

Plan kare: F9 23.07.01+28.07.01 (kırık iki parça) Plan kare: 16.94-16.60/16.16-16.06 m.

Hamur: 2.5 Y 8/2 Boya: 2.5 Y 2.5/1 Astar: 2.5 Y 8/3 Yük.: 6.6cm Gen: 9.2 cm, Kal: 0.5 cm.

### No. 2 (Res. 3, Res. 4 alt)

Plan kare: F9 16.07.02 Kod: 15.32 m.

Hamur: 2.5 Y 8/3 Boya: 2.5 Y 2.5/1

Yük: 5.9 cm Gen: 4.2 cm Kal: 0.4 cm, Ağız kal: 0.3 cm, Astar: 2.5 Y 8/3

**No: 3** (Res. 4 üst, Res. 5)

Plan kare: E9 12.07.02 Kod: 17.60-15.45m.  
Hamur: 2.5 Y 8/3 Boya: 2.5 Y 7/3 Astar: 2.5 Y 8/3  
Yük: 3cm Gen: 4.7cm, Kal: 0.3-0.4 cm.

**No: 4** (Res. 6)

Plan kare: F9 28.07.01 Kod: 16.16-16.06 m.  
Hamur: 2.5 Y 8/3 Boya: 2.5 Y 2.5/1 Astar: 2.5 Y 8/3  
Yük: 3.9 cm, Gen: 7 cm, Kal: 0.3-0.4 cm.

**No: 5** (Res. 7)

Plan kare: F9 10.07.02 Kod:16.20-16.03 m.  
Hamur: 2.5 Y 8/3 Boya: 2.5 Y 2.5/1 Astar: 5 Y 8/3  
Yük:6.2 cm, Gen: 8.8 cm, Kal: 0.5 cm, Kulp Kal: 0.9 cm.

**No: 6** (Res. 8)

Plan kare: F9 28.07.01 Kod: 16.16-16.06 m.  
Hamur: 2.5 Y 8/3 Boya: 10 YR 2/1 Astar: 2.5 Y 7/4  
Yük: 7.9 cm, Gen: 6.4 cm, Kal: 0.5 cm, Kulp Kal: 0.9 cm.

**No: 7** (Res. 9)

Plan kare: G3-H3 Kod: 16.98-16.61 m.  
Hamur: 10 YR 7/4 Boya: 7.5 YR 2.5/1 Astar: 10 YR 7/4  
Yük: 4.8 cm, Gen: 9.8 cm, Kal: 0.5-0.6 cm, Kulp Kal: 1.1 cm.

**No: 8** (Res. 10)

Plan kare: H3 15.08.01 Kod: 17.38-? m.  
Hamur: 10 YR 6/4 Boya: 5 YR 6/6 Astar: 10 YR 7/9  
Yük: 5 cm, Gen: 4.9 cm, Kal: 0.5 cm, Kulp Kal: 1.3 cm

Doç. Dr. Remzi Yağcı  
Dokuz Eylül Üniversitesi  
Fen-Edebiyat Fakültesi  
Arkeoloji Bölümü  
Tınaztepe Yerleşkesi  
Buca - İzmir  
e-mail: remziyagci@gmail.com

**Dipnotlar**

- 1 Yağcı 2003.
- 2 Krş. Goldman 1956, fig. 330; Mountjoy 2005, fig. 9-10.
- 3 French 1975, 73-4; Mee 1978: 121 vd.; Sherratt 1981, 346-351; Sherratt - Crouwel 1987, 336 vd. Mountjoy 2005, 85 vd.
- 4 Kıbrıs'ta da Miken IIIC1 keramiği ilk olarak, Geç Kıbrıs IIC döneminde az sayıda ancak Geç Kıbrıs IIIA döneminde giderek artan sayıda görülmüştür ve Soli'de olduğu gibi halka kaideli, "White Slip II" kaplarının baskın olduğu Geç Kıbrıs IIC dönemi keramikleriyle yer değiştirmiştir. Killebrew 2000, 234.
- 5 Luwice hiyeroglifli baskı, Prof. Dr. Ali Dinçol tarafından okunmuştur.
- 6 Yağcı 2003, 93-7, fig. 8-18, stratigrafi için bkz. Tablo.
- 7 Tarsus ve Kilisetepe'de de aynı durum söz konusudur. Tarsus'ta Geç Tunç Ila yapılarının yıkımından sonra gelen IIB tabakasında, Kilisetepe'de ise IIC'deki "Stele and East Building" in geçirdiği büyük bir yangından sonra gelen IId'de tipik LH IIIC kapları açığa çıkmıştır. Mountjoy 2005, 83; Symington 2001, 172. Bu tabakalarda da Soli Höyük E9 ve F9 plan karelerinde olduğu gibi mimari konteks zayıf ya da belirsizdir.
- 8 Yağcı 2006a (baskıda).
- 9 M.Ö. yaklaşık 1375-1355. Hititler, 526-7.
- 10 Örneğin, Seton-Williams 1954.
- 11 Ege'deki LH IIIC stili ile ilişkili olan bu tip örnekler (Miken IIIC1b), Geç Kıbrıs IIIA'ya tarihlenirler. Sherratt - Crouwel 1987, not 13; Killebrew 2000, 234; Kling 2000, 287: Kıbrıs'ta LCIII ve IIIA arkeolojik tabaka olarak farklı iki dönemi belirtmektedir. LC IIIA, Mısır kaynaklarında adı geçen "Deniz Kavimleri" ile ilişkili kültürel bir değişimin göstergesidir.
- 12 Mee 1978, 131, 133, 145; Özgünel 1979, 21-22, 150; Sandars 1985, 153; Sherratt - Crouwel 1987, 346-7; Mountjoy 2005, 83.
- 13 Symington 2001, 172. Kilisetepe'deki örnekler, M.Ö. 1180-1150'ye tarihlenmiştir.
- 14 French 1975, 61; Mountjoy 2005, 83, 107.
- 15 French 1975, 69-71; Mountjoy 2005, 84, 107-111.
- 16 French 1975, 73; Mountjoy 1986, 134 vd.; Kling 1989, 94 vd.; Meriç - Mountjoy 2002, 94 vd.; Mountjoy 2005, 85 vd.
- 17 Furumark kümelemesine göre: kökeni IIIA:2 mürekkepbalığı stilizasyonunu ile ilişkilidir. Furumark 1972, 362-4; Leonard 1985, 118 vd. IIB ve IIC: I'in en yaygın bezeme biçimlerinden birisidir. Furumark son olarak "Granary" ve "Close Style" lerin başlangıcını LH IIIC'nin erken evresine yerleştirmiştir. Furumark'ın LHIIIC sınıflaması ve bununla ilgili tartışmalar için bkz. Mountjoy 1986, 134. Spiral bezeme, Ege Denizi çevresinde hemen her yerde yaygındır ve LH

- IIIC'nin daha geç evresinde görülmez. Desborough 1964, 210; Sherratt 1981, 126, "Antithetic spiral" Tarsus'ta tip olarak, hem halka kaideli kraterlerde hem de derin kâselerde en yaygın bezeme biçimidir. Mountjoy 2005, 105. Ege ve Kıta Yunanistan'da daha çok mezarlarda ve yerleşim yeri tabaka döküntüleri içinden gelmiştir. Mountjoy 1986, 134.
- 18 Krş. Goldman 1956, 1255b; French 1975, fig 10; Mountjoy 2005, 115, no. 186, 190, 195, 198.
- 19 Derin kâselerde, içte çizgisel şerit Tarsus ve Enkomi'de görülmektedir, Enkomi'de çizgisel iç bezeme tek renklilere göre daha çok sayıdadır. Mountjoy 2005, 86.
- 20 Tarsus ve Kıbrıs'ta çok yaygındır. Dikaios 1969, Lev. 109-110; Mountjoy 2005, 86; ayrıca karşılaştırınız: Ekron IV. alan VII. tabaka Dothan 2000, fig. 7.7, no. 5.
- 21 Krş. Goldman 1956, fig. 330; French 1975, fig. 10, 1305; Mountjoy 2005, 115; fig. 9, no. 200-3 panelsiz; Goldman 1956, fig. 330; French 1975, fig. 10, no. 1255; Sandars 1985, 153; Mountjoy 2005, fig. 9, no. 186 panelli.
- 22 Krş. Mountjoy 2005, 84.
- 23 Örneğin, Tarsus'ta bulunanlar Daniel'in savına göre: Argolid'te üretilmiş olmalıdır. Goldman 1956, 206. Ancak Mee, kum katkılı üretimin Argolid'e ait olmayıp çoğunluğunun yerli olması gerektiğini öne sürer. Mee 1978, 145, 150; Sherratt - Crouwel 1987, 331 vd., ancak yine de kesin sonuç için etkin nötron incelemesi gerekmektedir. Sherratt 1981, 345; Mountjoy 1993, 175; Mountjoy 2005, 84. Miken IIIC yerel üretimler, Batı Anadolu'da Milet'te, Troia'da dışalım (VIIh) ve sürecinde (VIIa) benzeri yerel üretim vardır. Mountjoy 1993, 175; Niemeier 1998, 34; Mommsen 2001, 170 vd., Levant'ta Miken etkili ve stilistik olarak Kıbrıs ile yakın ilişkisi olduğu öne sürülen yerel Filistin kapları vardır. Lacy 1967, 216; Desborough 1964, 207. "Filistin Karamiği", çoğunlukla Miken tipi ve bezemesinin (IIIC1b) etkisinde yerel bir gruptur ve bu bölgeye yeni gelen kültürel bir öge olarak benimsenmektedir. Coğrafi dağılımı, Filistin çevresi ve yakınlarını kapsamaktadır. M.Ö. 12. yüzyılda gelişmiştir. Dört tipi vardır. Bunlardan birlikte ele alınan derin kâseler ve kraterler üzerindeki spiral bezemeler, LH IIB ve IIC döneminde Ege ve Doğu Akdeniz'de yaygın örneklerle paralellik göstermektedir. III. Ramses'in yenilgiye uğrattığı (M.Ö. 1191) Deniz Kavimleri'nin en büyük yağmacı gruplarından birisi olan ve bu yenilgiden hemen sonra Güney Filistin'e yerleştirilen Peleset ile ilişkilendirilmektedir. Desborough 1964, 209 vd.; Sandars 1985, 166 vd., fig. 114-115; Dothan 1998, 151 vd. fig. 4, Niemeier 1998, 46. Filistin yerleşimleri dört etnik gruptan oluşmaktadır. I.

- Filistinliler II. İsraililer III. Mısırlılar IV. yerli Kenaniler. Tarihsel başlangıç olarak da, örneğin Miqne Ekron ve Ashdod için: M.Ö. 12. yüzyıl başları önerilmektedir: Dothan 2000, 136.
- 24 Sherratt 1981, 351; Sherratt - Crouwel 1987, 332.
- 25 Örneğin, Sandars bu tip kapların: Rhodos, Kos kökenli, Tarsus'ta Hititlerle karşı karşıya gelerek Hitit tapınağını tahrip eden yeni maceracılarca kullanılmış olabileceği; üretim merkezi olarak da başlıca Argolid'den sonra Attika, Euboea, Karia (*Miletos*) ve bir olasılıkla da Girit üzerinde durmaktadır. Sandars 1985, 155.
- 26 French, 1975, 74; Mee 1978, 145; Sherratt 1981, 346, 350; Tartışmalar için bkz. Sherratt 1981, 346.
- 27 Singer 2000, 24; krş. Hankey 1993, 105 vd.
- 28 Ancak, Deniz Kavimleri'nin ya da diğer göçmen grupların istilasının kısa süreli olduğu ve sınırlı bir alanı kapsadığı öne sürülmektedir: Caubet 2000, 49.
- 29 Bkz. not 23, 25.
- 30 Geç Tunç sarayları gibi Ugarit de aynı zamanda istila edilip yıkılmıştır. Bundan sonra ıssızlaştığı ileri sürülse de Müze depolarında ortaya çıkan malzemelerin yeniden incelemesi farklı sonuçlar ortaya koymaktadır. Örneğin, Ras Shamra'dan Louvre'da korunan ve V. Karageorghis, M. Yon ve N. Hirschfeld tarafından katalogu üstlenilen spiral bezemeli birkaç kâsenin, Miken IIIB'nin son evresinin özelliklerini taşıyan Miken IIIC olması gerektiği öne sürülmektedir. Caubet 2000, 49.
- 31 Kling 1989, 91 vd.
- 32 Mountjoy 1993, 174 vd. Üretim alanı olarak: Ashdod'ta keramik atölyesinin varlığı ve Ekron'da yedi fırın saptanmıştır. Bunlar Miken IIIC: 1b (VII. tabaka) ve iki renkli (VI. tabaka) keramik kümeleri ile ilişkili olarak M.Ö. 12. yüzyıla tarihlenirler. VI. tabaka aynı zamanda Erken Demir I Çağı'na geçiş evresidir. Dothan, 2000, 153.
- 33 Sherratt - Crouwel 1987, 343.
- 34 Sandars 1985, 153 vd.
- 35 Kıbrıs'ta da benzer biçimde Geç Kıbrıs IIC'deki yıkımdan sonra nüfus artışının saptandığı Enkomi, Kition ve Hala Sultan Tekke'de kentsel yerleşimler kurulmuştur. Drews 1993, 44 vd.
- 36 Sandars 1985, 68; Niemeier 1998, 26.
- 37 Mee 1978, 149.
- 38 V. yılında. M.Ö. 1220, Ekwesh, Teresh, Lukka, Sherden, Shekelesh. Bunlardan Lukka = Lukka ülkeleridir. Sandars 1985, 105-107; Niemeier 1998, 46.
- 39 V. yılında M.Ö. 1189 III. Ramses'in Deniz Kavimleri ile hem karada hem denizde yaptığı bu savaşta başlıca saldırganlar, Peleset (Filistin) ve Tjekker'dir. Diğerleri Mernephtah döneminden bilinen Shekelesh ile Denyen ve Weshesh'tir. Bunlara piktografik kayıtlardan Sherden ve Teresh de eklenir. Sandars 1985, 117; Niemeier 1998, 47.
- 40 Bkz. not 46 ve 47.
- 41 Singer 2000, 25 vd.
- 42 Bryce 1986, 8; Sandars 1985, 114.
- 43 Sandars 1985, 110.
- 44 Bryce 1986, 8 vd.
- 45 Yalburt yazıtına göre: IV. Tuthalia, Wiyanawanda, Talawa, Pinali, Awarna ve Patara Dağı'na bir sefer yapmıştır. Bu yazıt, Lukka ülkelerinin tarihi coğrafyasına ilişkin önemli bir belge niteliğindedir ve bugünkü Likya ile örtüşmektedir. Singer 2000, 25 vd., Emirgazi yazıtı da Yalburt ile paralellik gösterir: Huwaleterna, Talawa, Arinna, ve Pınara. Niemeier 1998, 45.
- 46 Yağcı 2006b.
- 47 II. Suppiluliuma ilk seferini: Wiyanawanda, Tamina, Masa, Luka ve Ikuna'ya karşı yapmış ve bu saldırı bir utkuyla sonuçlanmıştır. Yine aynı biçimde biten üçüncü seferi, Tarhuntassa Ülkesi (Fırtına Tanrısı Kenti Ülkesi)'ne karşıdır ve bu seferinde tahkim ettiği üç kentten birisi Adana ile eşitlenmek istenen *Tana'*dır. Suppiluliuma'nın seferleri bütün Akdeniz kıyılarını ve Kıbrıs'ı da kapsar ve olasılıkla da içeriye doğru ilerlemeye çalışan Deniz Kavimleri'ne karşıdır. Ugarit yazıtlarından da Hatti ve Ugarit'in denizdeki düşmanları Lukka'ya karşı birleştiği anlaşılmaktadır. Singer 2000, 27. Grek tarihçilerinin uzak geçmişte sözünü ettikleri "Karyalı Korsanların" arkasında Lukkalılar olabileceği ve Lukkalıların daha M.Ö. 14. yüzyılda Doğu Akdeniz'i tehditkâr bir güç oluşturdukları yazılı belgelerden bilinmektedir. Örneğin Alasiya-Kıbrıs kralı, Mısır firavununa yazdığı bir mektupta: "Kardeşim, Lukkalıların her yıl ülkemden küçük bir şehir kopardıklarından haberdar mı?" diye durumun vahametine dikkati çekmektedir. Sandars 1985, 107.
- 48 Hoffner 1992, 49, 51; Singer 2000.
- 49 Bryce 1986, 2 vd.
- 50 Sandars 1985, 162 vd. Bu dönem, Grek kaynaklarında kahramanlar ve mitler çağıdır. Kallinos'a göre, Mopsos'un önderliği altındaki halklar Tauros'u geçti, bunlardan bazıları Pamphylia'da kaldı, diğerleri Kilikia'ya dağıldılar (*Strabon XIV, IV 3*), Kilikia'ya göç eden kâhin-kahraman önder Mopsos'un izlediği yol boyunca kurduğu kentler arasında Antalya çevresindeki Phaselis ve Aspendos vardır. Kilikia'da ise, Mopsuhestia ve Mopsukrene yerleşimlerinin Mopsos tarafından kurulduğuna inanılmaktadır. Özyar 2006, 102.
- 51 Sandars 1985, 162 vd.; Niemeier, 1998, 46.
- 52 M.Ö. 8-7. yüzyılda "Danuna" (Adana) Sandars 1985, 162: Adanava ve Mopsos evini korumayı sorumluluk sayan Asativatas'ın seslenişi, kabartmalarda işlenen konularla örtüşmektedir. Örneğin, "Zafer bayramını" simgeleyen bir deniz savaşı sahnesinde betimlenen Ege tipi savaş gemisi, efsanevi geçmişe yönelik olarak, Denyenleri temsil ediyor olmalıdır. Bu sahne için bkz. Özyar 2006, 88 vd.
- 53 Ünlü 2005, 154 vd. Bu kümenin Soli örnekleri bir başka yayında ele alınacaktır.
- 54 Deger-Jalkotszy 1998, 125.
- 55 Sherratt - Crouwel 1987, 344.
- 56 Cline 1994, 72 vd.; Yağcı 2006b.
- 57 Sherratt 1987, 303.

## Kaynakça ve Kısaltmalar

Caubet 2000

A. Caubet, "Ras Shamra-Ugarit Before the Sea Peoples", içinde: Oren 2000, 35-51

Cline 1994

E.H. Cline, *Sailing the Wine-Dark Sea. International trade and the late Bronze Age Aegean*, BAR International Series 591 (1994)

Deger-Jalkotzy 1998

J. Deger-Jalkotzy, "The Last Mycenaean and Their Successors", içinde: S. Gitin - A. Mazar - E. Stern (derl.), *Mediterranean Peoples in Transition Thirteenth to Early Tenth Centuries BCE*, 1998, 114-128

Desborough 1964

V.R.A. Desborough, *The Last Mycenaean and Their*

*Successors on Archaeological Survey c.1200-c.1100 B.C.* (1964)

Dikaios 1969

P. Dikaios, *Enkomi Excavations 1948-58* (1969)

Dothan 1998

T. Dothan, "Initial Philistine Settlement: from Migration to Coexistence", Gitin ve diğ. 1998, 148-161

Fischer ve diğ. 2003

B. Fischer - H. Genz - É. Jean - K. Köroğlu (derl.), içinde: *Identifying Changes: The Transition from Bronze to Iron Ages in Anatolia and its Neighbouring Regions. Proceedings of the International Workshop Istanbul, November 8-9, 2002* (2003) 93-106

- French 1975  
E. French, "A Reassessment of the Mycenaean Pottery at Tarsus", *AnatSt* 25, 1975, 53-75
- French 1993  
E. French, "Turkey and the East Aegean", içinde: Zerner ve diğ. 1993, 155-158
- Furumark 1972  
A. Frumark, *Mycenaean Pottery I* (1972)
- Gitin ve diğ. 1998  
S. Gitin - A. Mazar - E. Stern, *Mediterranean Peoples in Transition, Thirteenth to Early Tenth Centuries BCE (In Honor of Professor T. Dothan)* Israel Exploration Society (1998)
- Goldman 1956  
H. Goldman, *Excavations at Gözlü Kule II from the Neolithic through the Bronze Age* (1956)
- Hankey 1993  
V. Hankey, "Pottery as Evidence for Trade", içinde: Zerner ve diğ. 1993, 101-8
- Hititler  
*Hititler ve Hitit İmparatorluğu, 1000 Tanrılı Halk - Die Hethiter und Ihr Reich*, Das Volk der 1000 Götter, Kunst- und Ausstellungshalle der Bundesrepublik Deutschland in Bonn vom 18. Januar bis 28. April 2002
- Hoffner 1992  
H.A. Jr. Hoffner, "The Last Days of Khattusha", içinde: Ward - Joukowsky 1992, 46-52
- Jean ve diğ. 2001  
É. Jean - A.M. Dinçol - S. Durugönül (derl.), *La Cilicie: Espaces et Pouvoirs Locaux (2e millénaire av. J.C. - 4e siècle ap. J.C.)*, Actes de la Table Ronde International D'Istanbul 2-5 novembre 1999 (2001)
- Killebrew 2000  
A.E. Killebrew, "Aegean-Style Early Philistine Pottery in Canaan During the Iron I Age: A Stylistic Analysis of Mycenaean IIIC: 1b Pottery and Its Associated Wares", Oren 2000, 233-253
- Kling 1989  
B. Kling, *Mycenaean IIIC: 1b and Related Pottery in Cyprus* (1989)
- Lacy 1967  
A.D. Lacy, *Greek Pottery in the Bronze Age* (1967)
- Leonard 1985  
A. Leonard, *An Index to the Mycenaean Pottery from the Southwestern Mediterranean Littoral* (1985)
- Mee 1978  
C. Mee, "Aegean Trade and The Settlement in Anatolia in the Second Millennium B.C.", *AnatSt* 28, 1978, 120-156
- Meriç - Mountjoy 2002  
R. Meriç - P.A. Mountjoy, "Mycenaean Pottery from Bademgediği Tepe (Puranda) in Ionia: A preliminary report", *IstMitt* 52, 2002, 79-98
- Mommsen ve diğ. 2001  
H. Mommsen - D. Hertel - P.A. Mountjoy, "Neutron Activation Analysis of the Pottery from Troy in the Berlin Schliemann Collection" AA 2001, 169-211
- Mountjoy 1986  
P.A. Mountjoy, *Mycenaean Decorated Pottery: A Guide to Identification*, SIMA LXXIII (1986)
- Mountjoy 1993  
P.A. Mountjoy, *Mycenaean Pottery, An Introduction*, Oxford University Committee for Archaeology Monograph No. 36 (1993)
- Mountjoy 2005  
P.A. Mountjoy, "The Mycenaean Pottery from the 1934-39 Excavation at Tarsus", *Özyar* 2005, 83-134
- Niemeier 1998  
W-D. Niemeier, "The Mycenaean in Western Anatolia and The Problem of the Origins of the Sea Peoples", Gitin ve diğ. 1998, 17-61
- Oren 2000  
E.D. Oren (derl.), *The Sea People and Their World: A Reassessment*, The University Museum Monograph 108, University of Pennsylvania (2000)
- Özgünel 1979  
C. Özgünel, *Anadolu'da Miken Seramiği*, (Ankara Üniversitesi, Dil ve Tarih Coğrafya Fakültesi-Klasik Arkeoloji ve Çağdaş Anadolu Arkeolojisi Bölümü Doçentlik Tezi, 1979)
- Özyar 2005  
A. Özyar, *Field Seasons 2001-3 of the Tarsus-Gözlükule Interdisciplinary Research Project* (2005)
- Özyar 2006  
A. Özyar, "Karatepe Tanrıları", *Atlas* 155, 2006, 86-108
- Sandars 1985  
N.K. Sandars, *The Sea Peoples, Warriors of the ancient Mediterranean* (Revised Edition) (1985)
- Seton-Williams 1954  
M. Seton-Williams, "Cilician Survey", *AnatSt* 4, 1954, 121-74
- Sherratt - Crouwel 1987  
E.S. Sherratt - J.H. Crouwel, "Mycenaean Pottery from Cilicia in Oxford", *OJA* 6, 1987, 325-352
- Sherratt 1981  
E.S. Sherratt, *The Pottery of Late Helladic IIIC and Its Significance* (Unpublished Ph D. Dissertation, Michaelmas Term, 1981)
- Singer 2000  
I. Singer, "New Evidence on the End of the Hittite Empire", içinde: Oren 2000, 21-33
- Symington, 2001  
D. Symington "Hittites at Kilisetepe", içinde: Jean ve diğ. 2001, 167-184
- Ünlü 2005  
E. Ünlü, "Locally Produced and Painted Late Bronze

to Iron Age Transitional Period Pottery of Tarsus-Gözlükule”, Özyar 2005, 145-168

Ward-Jukowsky 1992

W.A. Ward - M.S. Jukowsky, *The Crisis Years : The 12th Century B.C.- From Beyond the Danube to the Tigris* (1992)

Yağcı 2003

R. Yağcı, “The Stratigraphy of Cyprus WS II&Mycenaean Cups in Soli Höyük Excavations”, içinde: Fischer ve diğ. 2003, 93-106

Yağcı 2006a

R. Yağcı, “Hittites at Soli (Cilicia)” *VI Congresso*

*Internazionale Di Ittitologia, Roma 5-9 Settembre 2005* (baskıda).

Yağcı 2006b

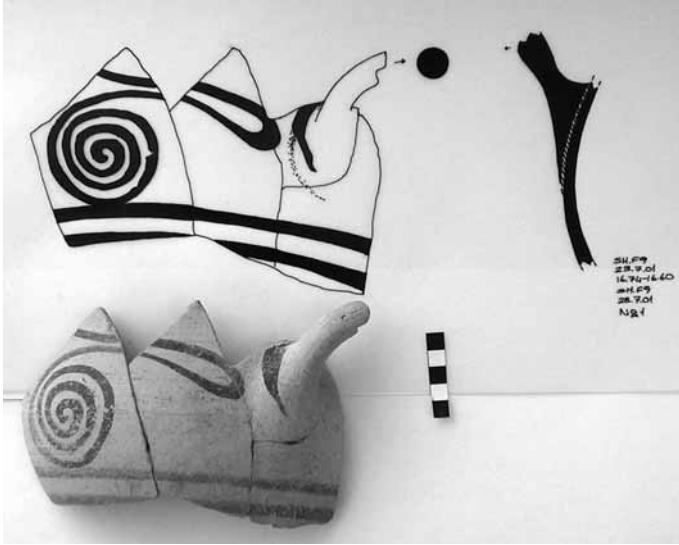
R. Yağcı, “The Cilicia-Lycia Route in the Eastern Mediterranean Trade of the 2nd Millenium B.C.” Likya Sempozyumu, Antalya (baskıda).

Zerner ve diğ. 1993

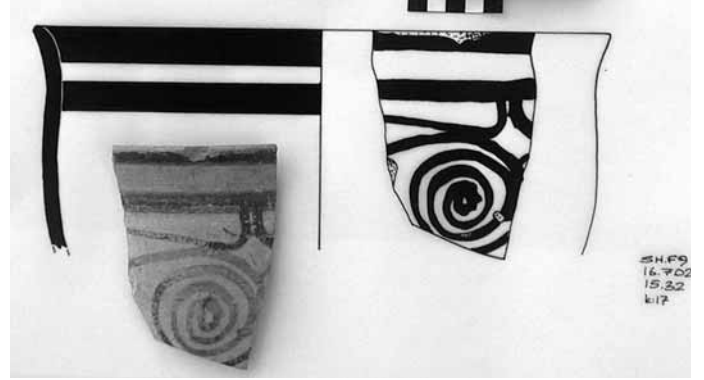
C. Zerner - P. Zerner - J. Winder (derl.), *The Levant from the Orontes to Egypt” Proceedings of the International Conference Wace and Blegen. Pottery as Evidence for Trade in the Aegean Bronze Age* (1993)



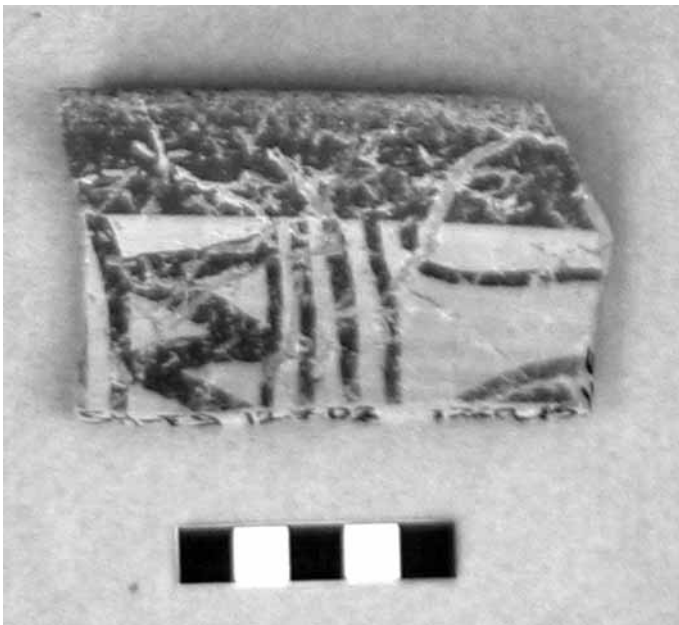
Resim 1 No. 1-8'in genel görünümü



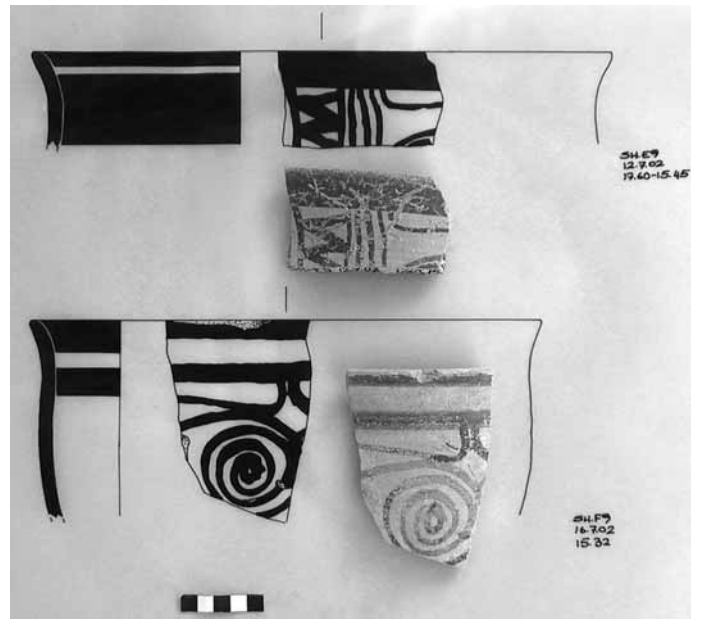
Resim 2 No. 1



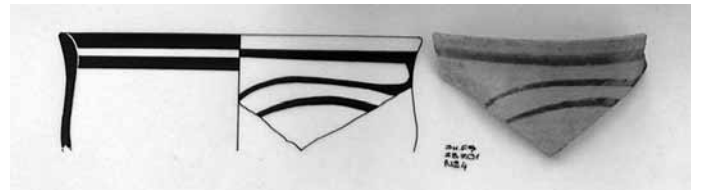
Resim 3 No. 2



Resim 5 No. 3



Resim 4 No. 2 (alt) ve No. 3 (üst)



Resim 6 No. 4



Resim 7 No. 5





Resim 8 No. 6



Resim 9 No. 7



Resim 10 No. 8



Resim 11 Soli Höyük, Doğu Yamacı E9 ve F9 plan kare kesitleri



Resim 12 G8 plan kareli yangın tabakası