

Hayat Erkanal'a Armağan
KÜLTÜRLERİN YANSIMASI

Studies in Honor of Hayat Erkanal
CULTURAL REFLECTIONS

ISBN 975-8293-93-1

Hayat Erkanal'a armağan: Kültürlerin Yansıması
Studies in Honor of Hayat Erkanal: Cultural Reflections

Edisörler Kurulu

Armağan Erkanal-Öktü, Engin Özgen, Sevinç Günel, A. Tuba Ökse, Halime Hüryılmaz, Halil Tekin,
Nazlı Çınardalı-Karaaslan, Bora Uysal, F. Ayşe Karaduman, Atilla Engin, Reinhold Spieß, Ayşegül Aykurt,
Rıza Tuncel, Ulaş Deniz, Ash Rennie

Edited by / Editör

Betül Avuç

Book Design by / Tasarım

Sinan Turan

Prepared by / Ofset Hazırlık

Homer Kitabevi

Kapak Fotoğrafı / Front Cover Photo

Hayat Erkanal, Liman Tepe, 2000 (Photo by Vasıf Şahoğlu)

Printed by / Baskı ve Cilt

Bariş Matbaa - Mücellit

First published / 1. Basım 2006

© Homer Kitabevi ve Yayıncılık Ltd. Şti.

All rights reserved. No part of this book may be used or
reproduced in any manner without written permission
from the publisher except in the context of reviews.

Tüm metnin yayım hakkı saklıdır.

Tanıtım için yapılacak kısa alıntılar dışında yazarın ve yayıncının
yazılı izni olmaksızın hiçbir yolla çoğaltılamaz.

Homer Kitabevi ve Yayıncılık Ltd. Şti.

Yeni Çarşı Cad. No: 28/A

Galatasaray 34433 İstanbul

Tel: (0212) 249 59 02 • (0212) 292 42 79

Faks: (0212) 251 39 62

e-mail: homer@homerbooks.com

Hayat Erkanal'a Armağan
KÜLTÜRLERİN YANSIMASI

Studies in Honor of Hayat Erkanal
CULTURAL REFLECTIONS

Editörler Kurulu

Armağan Erkanal-Öktü
Engin Özgen
Sevinç Günel
A. Tuba Ökse
Halime Hüryılmaz
Halil Tekin
Nazlı Çınardalı-Karaaslan
Bora Uysal
F. Ayşe Karaduman
Atilla Engin
Reinhild Spieß
Ayşegül Aykurt
Rıza Tuncel
Ulaş Deniz
Ash Rennie

Sekreteryası

Neyir Kolankaya-Bostancı
Bahattin Çelik
Aysel Baynal-El Tayeb
Kadir Büyükulusoy
Özlem Erdem
I. Tuba Önen
Engin Ayıtkan
Serkan Eoğlu
Umay Oğuzhanoğlu
Gülüzar Şimşeker



Soli-Kilikia'da Bulunan Lotus Bezemeli Amphora Parçaları ve Lotus Koklayan "Kutsal Fahişe" Figürü

REMZİ YAĞCI*

Abstract

This article deals with two amphorae body sherds collected at Soli Höyük (Cilicia) in 2001-2002 excavations near the Archaic monumental wall within E7, E8, E9 plan squares in an ashy filling layer. These fragments unearthed with other pottery sherds have similarities with those dated to the Assyrian Period in Tarsus (7th and 6th B.C.) and to Cypro-Achaic I in Cyprus (750-600 B.C.). Soli Lotus Group consists of two different amphorae, the first has antithetical figures representing sacred prostitutes/priestesses related to Aphrodite/Astarte/Wanassa cults originated from Cyprus, but these cults are also thought to be influenced by the West-Semitic/Phoenician religions since the 2nd millennium B.C. On the second sherd, lotus buds and flowers are depicted in series within a band. Soli Lotus Group is an important indicator of overseas trade between Cyprus and Cilicia and provides archaeological evidence to the spread of a traditional cult in the Mediterranean.

1999 yılından beri sürdürülmekte olan "Mersin, Soli-Pompeopolis Antik Liman Kenti Kazı projesi"nin temel hedefleri arasında: Soli Höyük'te antik kentin dip tarihini açığa çıkarmak; elde edilen arkeolojik verilere bağlı olarak bu bölge (Kilikia) ile kültürler arası ilişkileri ve ticari bağlantıları saptamaya yöneliktir. Bugünkü verilere göre: Soli, M.Ö. II. binden beri Doğu Akdeniz'in önemli liman kentlerinden birisidir.¹ Bu etkinliğin M.Ö. I. bin Grek kolonizasyonu sırasında da tarihsel olarak dönemin en büyük gücü Assur ile rekabet, savaş, yangın gibi zor zamanların dışında arayan bir ivmeyle sürdürüldüğü görülmektedir.

Arkaik dönemde Kilikia-Kıbrıs ilişkilerini belgeleyen buluntuların başında Soli Höyük'te 2001 ve 2002 yıllarında parçalar halinde açığa çıkarılan Kıbrıs kökenli, serbest stilde, bitkisel ve figüratif bezemeli bütünlenebilen amphora parçaları gelmektedir. Arkeoloji öğretiminde ve yapıtçı çalışmalarla bize arkeolojik sorunları çok yönlü değerlendirebilme yöntemlerini önemseten ve Önasya Arkeolojisi'ni sevdiiren değerli hocam Prof. Dr. Hayat Erkanal için basılan bu armağan kitabında, Soli Höyük'te bulunan M.Ö. VII-VI. yüzyılda Soli (Kilikia)-Kıbrıs ilişkilerini aydınlatabilecek ve Kıbrıs kökenli Aphrodite/Astarte kültünün Doğu Akdeniz'deki dağılımına yeni bir merkez daha ekleyerek katkıda bulunabilecek iki renkli (Bichrome IV Ware) amphora parçalarını inceleyeceğiz.

Soli Höyük'te Kıbrıs kökenli Lotus grubu, höyüğün doğu yamaçında bulunan E7, E8, E9 plan karelerinde açığa çıkarılmıştır (Res. 1-4). Her iki parça da büyük amphora gövdelerine aittir. Kıbrıs "Bichrome IV Ware" olarak kümelenen bu parçalar,² Doğu ekisinde özellikle Fenike stiline bezemelerle süslenmişlerdir. Kıbrıs'ta M.Ö. VIII. yüzyıldan başlayarak gelişen beyaz zemin üzerine siyah süslemeli "White Painted" ve beyaz bir zemin üzerine kırmızı ve siyah süslemeli "Bichrome" kaplar özellikle popüler olmuşlardır.³

1. parçada (Res. 1-2): Ayakta ve sağa dönük, uzun saçlı, kemerli bir "himation" giymiş, gerisindeki sağ elinde lotus tutan

ve sol elindeki lotusu koklayan kadın figürü başrolde dir. Lotus koklayan figürün sol kolunun altında iki yana açılmış bir çift lotus demeti görülmektedir. Karşında iki bordürlü paneller içinde farklı biçimlerdeki lotuslar 'serbest stil'de betimlenmiştir. Kadın figürünün önünde koyu kahverengi ile belirginleştirilen ve eteğe birleştirilmiş gibi görünen iki bordürlü içi lotus çiçekleriyle doldurulmuş trapez biçimli kompozisyon, semgese bir küçük lotus bahçesini (?) andırmaktadır. Bu bahçenin benzeri aradaki simetrisinin eksenini dikey olarak oluşturan iki bordürle betimlenmiş iri yapraklı büyük bir lotus dalının diğer tarafında da gözlenmektedir. Bu bahçe kompozisyonunun arkasında yine simetriye bağlı olarak yürü sola dönük, yalnızca yüz ve etek kısmı görülebilen diğer lotus koklayan kadın figürü yer almaktadır. Sahnenin bütünü ele alındığında bir çift uzun saçlı kadın figürünün karşılıklı olarak lotus kokladıkları anlaşılmaktadır. Bu tür sahnelerde, baş rolde yer alan kadın figürünün kimliği, lotusun işlevi gibi Önasya sanatında bahçe bahçesine incelenmesi gereken kompozisyon öğelerinin yanı sıra, işlenen konunun yorumlanabilmesi için bulunduğu devrin sanat stili ile kült anlayışının da göz önünde bulundurulması gerekmektedir.

Soli örneğindeki uzun saç ve gıysılı, elinde lotus koklayan kadın figürünün stil ve ikonografisi en belirgin biçimde Kıbrıs kökenli Bichrome IV ve V kaplarına özgüdür ve çoğunlukla amphoralar üzerinde görülmektedir.⁴ Bu tip kapalı kaplarda ikonografik olarak kadın üzerinde betimlenen lotus koklama eylemi: 1) Uzun gıysılı kadın (hierodül) 2) Sfenks⁵ 3) Boğa⁶ tarafından gerçekleştirilmektedir. Ancak Soli amphorasında da görüldüğü gibi ilki diğerlerine göre daha belirgindir. Dinsel törenler ve kutlama sahnelerinin tapınaklarda ya da kutsal bahçelerde gerçekleştirildiği göz önüne alınırsa,⁷ bu örneklerde çevresi lotuslarla bezemeli ve lotus koklayan kadının kutsal bir bahçe içinde ve kiltle ilgili bir işlevi olduğu öne sürülebilir. Bu tür sahnelerin tümü ele alındığında, kutsal lotus bah-

çelerinin içinde gerçekleştirilen "lotus koklama" eyleminin Levant'a özgü bir kulte işaret ettiği görülmekte ve bu nedenle de anlamsal ve ikonografik çözümlerle; yerel olarak Kıbrıs'ta-Paphos'ta "Ulu Tanrıça" Aphrodite-Astarte kültü üzerinde yoğunlaşmaktadır.⁸

Arkeolojik ve yazılı belgelere göre, yüzyıllar ve bin yıllar boyunca Doğu ve Batı Fenike bölgelerinde tapılan Astarte, Batı Sami/Fenike'nin döllenme, aşk ve savaş tanrıçasıdır. M.Ö. II. binde Ugarit mitlerinde oldukça önemsi bir rolü olmasına karşın, tapınımı Fenikelilerin etkin olduğu her yerde yaygındır. Belirgin erotik rolünün yanı sıra, cinsel canlılığın bir simgesidir. Daha sonraları Kıbrıs'ta Yunanlı Aphrodite ile özdeşleşmiş ve kültü kimi zaman içkili ve eğlenceli törenler ve "kutsal fahişelik"le ilişkilendirilmiştir. Kutsal kitabın 'Kralar' başlıklı bölümü onu "Sidonlular'ın Tanrıçası" olarak adlandırmaktadır.⁹

Aphrodite-Astarte kültü içinde önemli bir rolü olan "kutsal fahişelik", lotus koklama sahneleriyle yakından ilişkilidir. Arkeolojik olarak; bu ilişkinin kurulmasında en belirgin örnek, British Museum'da bulunan Kıbrıs-Achna (Fomagusta) kökenli, sepet biçimli bir tabaktır. "Bichrome V" kümesi içinde incelenen bu tabağın içinde yer alan kült sahnesi, "kutsal fahişelik" ile ilgili yazınsal ve arkeolojik kanıtları birleştirebilir niteliktedir.¹⁰ Tabağın içinde, durağan bir stilde işlenmiş figürler, ikili gruplar halinde kompozite edilmiştir. İkişerli olarak altı kümeden oluşan figürlerden, 6/2'si erotik pozisyonları ve dans sahnelerini, 6/4'ü ise, Soli örneğindeki benzeri karşılıklı olarak lotus koklayan kadın betimlemelerini içermektedir. Kutsal bahçe görünümündeki mekan tasarımı Soli örneğindeki gibi lotuslarla bezenmiştir. Bu sahnede bağrolde görülen "locus koklayan kadın" figürü, yine aynı sahnede erotik bir pozisyonundadır. Böylece "kutsal fahişeliğin uygulamadaki görünüşünü vermek ve lotus koklamanın 'kutsal fahişelik'le olan simgesel ilişkisinin kurulmasını sağlamaktadır.¹¹ A. Dierichs'in de belirttiği gibi, Fomagusta tabağı üzerindeki erotik sahne, daha sonra "kırmızı figür" tekniğindeki kaplarda betimlenen günlük yaşamdaki erotik sahnelerden farklı olarak Aphrodite/Astarte kültüne ilişkin tapınak fahişeliği ile ilişkilidir.¹²

Kutsal fahişeliğin kökeni Mezopotamya'ya dayanmakta olup, Mezopotamya'daki ana yurdu ise Babil şehridir. Sümer tanrıçası İnanna ve Babil'de onun yerini tutan Semitik Tanrıça İstar, ¹³ iki işlevlidir: "Fiziksel aşk"¹⁴, cinsellik ve savaş tanrıçasıdır. Kendisini: "Sevencen bir fahişe olan ben" diye tanımlayan İstar: "Fahişelerin Anası", "Babil'in Kutsal Fahişesi" olarak anılmaktadır. Tapınaklarında kendilerini ona adanmış fahişeye ya da 'İstar'ın rahibesi' anlamında "istartu"lar¹⁵ hizmet görmektedir.¹⁶

Coğrafi özelliklere bağlı olarak, Batı Sami dinlerinde önemli rol oynayan bolluk ve döllenme ile ilgili kültler ikonografide çoğunlukla 'kutsal evlilik' ya da Soli örneğinde olduğu gibi Mezopotamya kökenli "kutsal fahişelik" biçimindeki ritüellerle bütünleşirler.¹⁸ Bu anlamda, Yakın Doğu'daki birçok Tanrı kültü, Grek dünyasındakilerle farklı devirlerde yaşanan etkileşim sonucu eşlendirilebilir. Örneğin Aşk Tanrıçası Aphrodite,¹⁹ Mezopotamya'nın fiziksel aşk-fahişelik tan-

rıçası İnanna/İstar, Batı Sami/Fenike tanrıçası Astarte ile eşdeğer olarak görülmektedir. Kıbrıs bu etkileşimde aracı konumdadır.²⁰ İnanna/İstar'ın Kenani/Fenike tanrıçası olarak görünümü, Asherah, Astarte ve Anat ile eşlendirilmekte ve yazılı kaynaklara göre bu tanrıçalara Kıbrıs'ta da tapılmaktadır.²¹ Bunun nedeni, Kenani/Fenike kolonilerinin Kıbrıs'a ana vatanlarından kendi tanrılarını getirmeleridir.²² Aphrodite-Astarte tapınının Kıbrıs'taki merkezi, adanın güneybatı kıyısında yer alan Paphos'tur. Paphos (Kuklia)'daki Aphrodite tapınağı²³ antik dünyada en fazla kutsanmış tapınaklar arasında yer almaktadır. Bu tapınak onun hem kült merkezi hem de bu kültün kökeni olarak benimsenmektedir.²⁴ Herodotos'a göre, Paphos'taki²⁵ Aphrodite tapınağı Askalon'dan gelen Fenikeliler tarafından kurulmuştur.²⁶ Aphrodite'nin Kıbrıs'ta tanrılık vasfının yanında cinsellik, döllenme, erotizm, bolluk, ordusal güç, savaşçılık gibi kavramsal birçok özelliği de üzerinde topladığı bilinmektedir.²⁷ Ayrıca Kıbrıs'ta benzer özelliklerinden dolayı yukarıda adı belirtilen Sami tanrıçalara eşdeğer olarak benimsenen Aphrodite²⁸ ile kraliçe-kadın (metres) olarak anılan Kıbrıslı tanrıça (Wanassa/Paphia) arasında da ilişki kurulmaktadır.²⁹

Yukarıda özetlenen Kıbrıs Aphrodite/Astarte kültü ve kutsal fahişelik ile ilgili törenlerde görülen Doğu kökenli tanrıçanın rahibelerinin yanı sıra onlar tarafından koklanan ve erotikizi çağrıştıran locus da Kıbrıs'a yine Fenikelilerce Batı Sami bir gelenek olarak getirilmiştir. Lotus, Aphrodite/Astarte kültü ikonografisinde önemli yeri olan bir öğedir. Lotusun, M.Ö. II. bin ikonografisindeki en erken örneklerinden birisi Batı Sami kültürünün bir parçası olarak, altın bir levha üzerinde çiplak betimlenmiş Gök Tanrıçası Anat'ın³⁰ atribütü olarak görülmektedir.³¹ Lakiş'te bulunan bu eserde, Tanrıça bir atın üzerinde sağa dönük olarak ayakta durmakta ve her iki elinde de birer çift lotus demeti tutmaktadır. Onun at üzerinde ve lotus tutarken çiplak betimliliği hem cinselliğini ve hem de savaşı karakterini vurgulamaktadır. Erotizmi çağrıştıran lotus, cinsellik ve döllenme ile ilişkilidir. Mısır sanatında çiplak ve erotik kadın özelliklerine sahip Qu-du-su (Qadş) ile ilişkilidir.³² Aynı karaktere M.Ö. I. binde de rastlanılır. Örneğin, Demir Çağı Nimrud fildişlerinde (at koşum takımı) de "Qu-du-su" gibi sıkça aslan ya da aslan başları üzerinde betimlenen bir tanrıça, hayvanlar hakimesi olarak her iki elinde aslan ve de lotus tutmaktadır.³³ Bu nesnelere, "savaşçı erkekğin" tanrıçası olan çiplak tanrıçanın Suriye-Mısır ikonografisi ve ideolojisinin harmanlanmış bir biçimi olarak yorumlanmaktadır.³⁴ Geç Bronz Çağı-Demir Çağın'da amulet, pandantif ve at koşum takımı süslemesi olarak işlev gören bu nesnelere ortak özellikleri, figüratif olarak bağrolde olan çiplak tanrıçanın Hathor sakı stiline sahip olması ve lotus tutmasıdır.

Lotus (*nymphaea caerulea*) bezemesi, M.Ö. VIII. yüzyılda Kıbrıs'a Fenikeliler tarafından getirilmiştir.³⁵ İlk olarak lüks/prestij kapları üzerinde görülmektedir ancak hemen sonra yaygınlaşmıştır.³⁶ Kıbrıs'ta lotus bezemesi tek bir biçimden oluşmaz. Bunun çeşitleri ve farklı biçimleri bulunmaktadır. Üç yapaıklı lotus biçimi Mısır, iki yapaıklı ve içinde üç yapaık daha olan ise Fenike kökenlidir. Diğerleri bu temel biçimlerden türetilmişlerdir.³⁷ Lotus tomurcuğu ve birbirine

kablo ağı biçiminde bağli lotus dalı motifli, Kıbrıs ve Doğu Yunan keramiğinde bütünsel ve hayvan bezemeli diğer orientalizan etkiler gibi birdenbire ortaya çıkmıştır.³⁸ Bu anlamda, Doğu Yunan Sanatı ve Kıbrıs; sanatstil ve anlayış bakımından Kıta Yunanistan'dan farklı olarak daha çok Doğu dünyasına yakındır.³⁹ Lotus ve lotus tomurcukları dizisini oluşturan lotus stili, Kıbrıs ve Doğu Yunan sanatında Suriye ya da Fenike'li öncüllerini örnek almışlardır ve en yakın benzerleri M.Ö. VII. yüzyıla tarihlenen "tridachna shell"ler üzerinde betimlenmişler⁴⁰ ve bu bezemeler Doğu Yunan dünyasında M.Ö. VII. yüzyılın son çeyreğinden önce görülmezler.⁴¹

Soli Höyük Lotus grubunda incelediğimiz I. ve II. amphora parçaları üzerindeki lotus bezemeleri birincisinde daha özensiz fakat yine de antitetik, ikincisinde ise "kanonik" diyebileceğimiz tıpkı-basım özenli bir biçimde işlenmiştir. İkinci parçadaki çiçek ve tomurcuk lotuslar birbirlerine sapsıyla geçişli olarak bir kablo ağı düzeninde bağlanmışlardır. Bir omuz süslemesi olan bu lotus dizisinin ait olduğu amphoralara, bazen boyunlarında lotus koklayan fahişe gibi figürlü sahneler içermektedirler.⁴² Bu diziler kulplar arasına "bir gerdanlık" gibi yerleştirilmişlerdir. İkinci parçanın lotus dizisi alta iki bordürlü kızılımsı kabve bir zikzak bezemesi, üstte ise üçlü yatay şeritlerle çerçevelenmiştir.⁴³ D. Morris, Soli tipi mermi tomurcuklu ve çiçekli lotus çelenklerinin (frizlerinin) tipolojisini yapmıştır.⁴⁴ Bu tip lotus dizileri, büyük amphora bezemeleridir ve "Bichrome Wares" grubunda "Cypro-Archaic I" dönemine (M.Ö. 700-600) tarihlendirilmektedirler.⁴⁵

Yukarıda konu, bezeme stili ve ikonografileriyle ilgili ayrıntılar verilen E. Gjerstad "Bichrome IV" tipi amphoralara ait gövde parçalarındaki komularla benzerlik gösteren Soli Höyük örnekleri, Kıbrıs'tan Astarte/Aphrodite kültürünün etkin olduğu bir merkezden (Paphos, Kition?) deniz yoluyla dışalım olarak getirilmiş olmalıdır. Söz konusu kültürün bir uzantısının Soli'de de bulunabileceği düşünülebilir. Çünkü her iki parça da, merkezi Kıbrıs'ta olan Batı Sami/Kenani/Fenike kökenli, öncülleri M.Ö. II. bine giden ve Kıbrıs'ta birbirleriyle özdeşleşen Aphrodite/Astarte/Wanassa kültürünün simge ve atribütlerinin özelliklerini taşımaktadır. Figürlü olan ilk parçadaki uzun giysili⁴⁶ ve saçlı, lotus koklayan kadın tipi, Soli örneğinde Aphrodite'nin hierodümleri olan "kutsal fahişeleri" temsil etmektedir. Her iki parçada da lotus kullanımı başlıca simge/attribution ve cinsellikle ilgili olarak bu tanrıça ile ilişkilidir.

I. parçadaki karpıklı "Kutsal Fahişeler", işlevsel yönden Mezopotamya'daki "qadistu" "naditu" ya da "entu" ile ilgili benzerlik⁴⁷ gösterebilir. Levant'ta M.Ö. II. binden beri uzun bir geleneği olan bu kültüre, Soli örneği, Byblos bayramında uzun saçlarıyla, Lukianos'un dikkatini çeken, yas süresince saçlarını kestirmeyen ve bir günlüğüne yabancılarla kendilerini vermek ve kazançlarını Aphrodite tapınağına sunmak zorunda olan hierodümlerle karşılaştırılabilir.⁴⁸

I. parçada lotus koklayan karpıklı kutsal fahişelerin özellikle Bichrome IV, V örnekleri üzerinde paralelleri görülmektedir.⁴⁹ Bunlardan birincisi çoğunlukta, Soli örneğinde takı olmamasına karşın yukarıdaki paralellerinden bazılarının birden çok gerdanlık ve boyunluk gibi aksesuarları takınları ya da giysilerinin süslü olduğu görülmektedir.⁵⁰

II. parçadaki lotus dizisi de I. örnek gibi Kıbrıs Bichrome IV amphoralara özgü bir bezemedir.⁵¹ Bu tip amphoraların boyunda I. örnek benzeri figürlü-lotus koklayan 'kutsal fahişe' betimlemesi görülebilmektedir.⁵² Sahneleri bölmek için figürlerle birlikte gıyoş, rozet gibi yine doğulu süsleme motifleri⁵³ kullanılmıştır.

Kıbrıs kökenli "Bichrome IV" Soli lotus grubu, 2001 ve 2002 yıllarında E7, E8 ve E9 plan kazelerinde Arkaik Dönem ve bütünü E7 ve E8 plan kazelerini içine alan anesal bir yapıya ait temel duvarlarının içinde yer alan kül tabakasının (ya da dolgunun en üst seviyesi 17.73) içinden ve çevresinden gelmiştir (Res. 5-7). Bu konstekste dağınık durumda, geometrik bezemeli, örneğin damalı (içi çarpı motifli),⁵⁴ iç içe daire bezemeli iki renkliler,⁵⁵ "Buccero"⁵⁶ ve Kıbrıs/Fenike tipi kandil parçaları bulunmuştur. Bunlardan keramik örnekleri, Tarsus'ta M.Ö. VII-VI. yüzyıla tarihlenen ve "Assyrian Period"⁵⁷ olarak adlandırılan konsteksteki buluntularla paralellik göstermektedir. Soli (Kilikia) lotus grubu, Kıbrıs kronolojisinde de "Cypro Archaic I" (M.Ö.750/700-600) dönemine tarihlenmektedir.⁵⁸

Coğrafi konumu gereği Kıbrıs, Anadolu, Orta Doğu ve Kıta Yunanistan arasında ticari bir üs durumundadır. Yukarıda incelediğimiz "Bichrome IV" amphora ve diğer formlardaki kap parçalarında görülen Suriye ve Mısır kökenli lotus, rozet, gıyoş vb. bezemeler keramiğin yanında, günümüze ulaşamayan bölgeler arası tekstil ticaretini de akla getirmektedir.⁵⁹ Kilikya'da Kıbrıs keramiği yaygındır. Anadolu-Kıbrıs arasında incelediğimiz amphora ve diğer form örneklerinin yanı sıra şarap, yağ, maden vb. ticaretinden söz edilebilir.⁶⁰ Bu ilişkilerde önemli olabilecek bir saptama A. T. Reyes tarafından yapılmıştır.⁶¹ A. T. Reyes'e göre: M.Ö. VIII-VII. yüzyıl çekilen Kıbrıs-Assur ilişkilerinden sonra M.Ö. yaklaşık 660-560 arasındaki yaklaşık yüz yıllık bir "bağımsızlık dönemi" öngörülmektedir. Ticari ilişkilerin bu dönemde yoğunlaştığı, bu durumda söz konusu kültür amphoralarının Soli'ye VII. yüzyılın ikinci yarısından sonra getirildiği düşünülebilir. Soli-Lotus grubunun önemi: iki bölge arasındaki ticari ilişkilerin varlığını dönemsel olarak belgelemesi, Anadolu-Kıbrıs arasında bütün Levant ve hatta Batı Akdeniz'e yayılmış köklü bir kültüre ya da onun Soli'deki olası varlığına ilişkin önemli bir arkeolojik veri özelliği taşıyor olmalıdır.

Katalog:

1. Lotus Koklayan "Kutsal Fahişe" Figürlü Betimlemeli (Bichrome IV Ware) Amphora Gövde Parçası (Res. 1-2)

A. Büyük parça:

Figürün bulunduğu 1-5. parça: SH E9, 16.73-16.69 m (4. 8. 2001); 6. parça: E9-F9, kasa 19, 17.36-15.40 (19.7.2002); ölçüler: yük: 19.4 cm, gen: 37.5 cm, kal: 1.3 cm.

Renkler: astar: 2.5 Y 8/2 (açık sarı); hamur: 7.5 YR 6/4; boya: 7.5 YR 6/1 (gri), 7.5 YR 4/4 (kahve).

Uzun saçlı, beli kemerli bir "himation" giyen kadın figürü sağa dönük ve öne doğru uzatmış sol eliyle lotus koklamaktadır. Diğer eli ise, arkasındadır ve yine bir lotus tutmaktadır. Önünde içi lotus çiçekleriyle bezemeli iki bordürlü yatay trapéz biçimli bir platform sahnesi aradaki uzun bir lotusun sağ

tarafında karşılıklı olarak yinelenmiştir. Omuz üzerinde yer alan panel yazay bant ile sınırlandırılmıştır.

Çark yapımı, iyi püsmiş, ince kum ve kireç katkılı, gözenekli pembemsi deve tüyü hamurlu ve krem rengi astarlardır.

B. Yapıştırılmış küçük (ek) parça:

EH, 18,71-18,06 (8.7.2002), kasa 1; Ölçüler: yükseklik: 6,5 cm, genişlik: 11,1 cm, derinlik: 0,9 cm.

Renkler: astar: 2,5 Y 8/2 (açık sarı); hamur: 7,5 YR 5/1 (gri), 7,5 YR 6/3 (açık kahverengi).

2. Lotus Bezemeli İki Renkli (Bichrome IV Ware) Amphora Gövde Parçası (Res. 3-4)

Kapalı kap (amphora) boyun-omuz parçası. SH E7; 17,54-17,32. (30.7.2002); Ölçüler: yükseklik: 15,5 cm, genişlik: 35 cm, cidar kalınlığı: 1,6 cm.

Dipnotlar

- Doç. Dr. Remzi Yağcı, Dokuz Eylül Üniversitesi, Fen-Edebiyat Fakültesi, Arkeoloji Bölümü, Kaynaklar Yürütkeni, Buca, İzmir. remzi.yagci@deu.edu.tr
- Coğrafi olarak da Sili, yazılı kaynaklardan Hititler'in son dönemlerinde hayati bir liman (bir elmek kasesi) olarak bilinen ancak Kilikya'da henüz yerli saptanamayan Ur'u'nun ticari olarak etkin rolünü paylaşıyor olmalıdır. Sili'nin M.Ö. II. bin yüzyıldaki rolü için bkz. Yağcı 1999, 2001, 2003.
- Tipoloji için bkz. Gjerstad 1948.
- Bichrome IV* kaplar çark yapımıdır. Hamur ve astar aynı tekstüredir. Bu renklerde, "*Bichrome IV*", "*White Painted IV*" ile imlenmektedir. *Bichrome IV*'ün boyu rengi "*Bichrome III*" ile aynıdır. Gerçekçe çok renkli olan üstün iki renge indirgenmiştir. Ayrıca yine bu dönemde Levant erkinde geliştirilmiş "*Black-on Red*" tipi kaplar, Kıbrıs Geometrik III ve Kıbrıs Arkaik I dönemlerinde Kıbrıs ustalarıca mükemmelleştirilmiştir. Gjerstad 1948, 62, 66. Karageorghis 2002, 179.
- Diğer kap formları: Krater, testi, tabak, kase. Karageorghis ve Des Gagniers 1974.
- Benzer ikonografi Suriye/Fenike kökenli "*tridachna shell*" ler üzerinde de görülmektedir. Cook ve Dupont 1998, Fig. 8.1.
- Boğa, İtalya'nın M.Ö. II. bin Suriye-Filistin sınırdaki mühür ikonografisinde: kanak, tavşan ile otlak ve döllemeye ile ilgili görüntülerinin popüler olduğu Suriye'de; otlak görüntüde şahanelerin birinde sünlük açan tarzanın üzerinde durduğu (arabot) kutsal hayvanlar ve karşısında ona selâm eden tarzanı lotus ile tapınan genç bir erkek durmaktadır. Sahne'de bir çift uzan mantolsu rahibe ile aslan öldürme motifi olarak betimlenmişlerdir. İtalya'nın San Sami ve Kenani költüründe, bu görüntüleri: Astarte, Anıt ve Astarte ile eşletilmektedir. Colton 1987, 166 no. 777. Karageorghis 2002, 180.
- Dierichs 1997, 24; Karageorghis 2002, 181. Kıbrıs'ta Aphrodite'nin yaygın (grişli) adı "Kypria", lakabı ise Kyprogenia'dır. Servint 2002, 344.
- Eski Ahit (1.11.33). Ünlü Fenike kralı Sidos'un kralılarına ait tapan adlarından söz eden birkaç yazıtta (M.Ö. VI. yüzyıl sonu-V. yüzyıl başı) Astarte'nin adı geçmektedir ve onun adına yazılmış adak yazıtlarından birindedir. Kral Eshmoun'azar ve Tahni, "Ashar'nin rahibeleri", kraliçe "Oummi'ashar" ise "Ashar'nin rahibesi ünvanına tapmaktadır. Astarte onuruna tapınaklar da yapılmıştır. Örneğin Kral II. Eshmoun'azar kitabının kapıdaki yazıtında: Kral Eshmoun'azar'ın torunu Oummi'ashar'ın Astarte adına tapınak yaptırdığı belirtilmektedir. Bonafant 2000, 59, 282.
- Gjerstad 1948, XLVIII. no.1. Karageorghis and Des Gagniers 1974, 91, VIII.16; Dierichs 1997, 24, Fig. 23-a-b; Karageorghis 2002, 181.
- Karageorghis 2002, 181. Bu tanrıçaya ilişkin diğer kült şahısları için aşağıdaki örnek verilebilir: 1. Plazini (Famagosta) kökenli "Hubbard" amphorası: Gjerstad 1960, Fig. 14. 3. 4. Karageorghis 2002, Fig. 367-70 ("*Bichrome III*, Cypso-Geometric amphora", M.Ö. 850/700); omuz bandı üzerinde; tanrıçaya libasyon-eğilme (müziyen ve dansçıları) sahnesi; II. Orontida's amphorası: orazan korulu tanrıça ve hiyerogliflerinin lotus köküne sahnesi. Ahlberg 1967, Lev. Vc.
- Dierichs 1997, 23-4.
- Herodotus'a (I. 199) göre: Aphrodite'nin Assurcasu "Mytila"da. "Selin

Renkler: astar: 2,5 Y 8/2 (açık sarı); hamur: 7,5 YR 7/3 (pembe), boya: Lotus: 7,5 YR 4/4 (kahverengi) 7,5 YR 6/1 (gri), 7,5 YR 2,5/1 (siyah).

Krem renkli zemin üzerine kahverengi yer yer eflatuna dönüştürmü meymi biçiminde tomurcuklar ve lotus yaprakları. Omuz, diyagonal birbirine geçmiş bağlarla bir çelenk biçimindeki bu lotuslarla bezenmiştir. Boyun bürünüyle koyu kahve renkli boyalı, lotus frizi ile boyun arasında iki farklı renkte (kızılmsı kahve ve koyu kahve) yazay bezeme kullanılmış. Lotusların altında dar bir panel içinde kızılmsı-kahve ve kahverengi zikzak bezemesi yer almış. Gövde kısmında kalın yazay bant ve üç perit. İç yüzey açık pembe renkli. Yoğun ve çekirdekli kum, kireç ve seyrek mikta katkılı hamur, pembemsi deve tüyü renklidir.

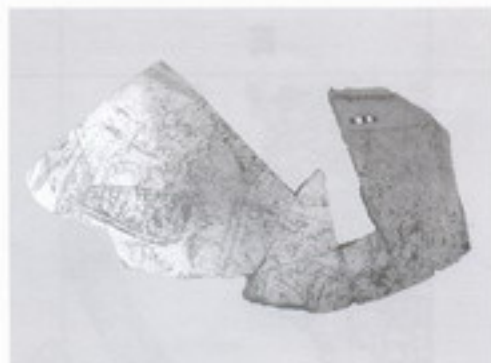
- şahında tanrıça Mytila'yı çağırıyorur".
- Black ve Green 1992, 150-52, 157-58.
- Yazılı kaynaklarda, birlik ve yapılı ile ilgili ayrıntılar bilinmemesi de, hayat kadınlarıyla ilgili en az yarım düzine ad bilinmektedir. Bunları adları dinsel kimliğinin altına (zimetinde). Örneğin: qaditru (kutsal kadın), naditru (rahibeler/tapınak tutakları), emta, uqaditru (dinsel ötem rahibeleri), kaduaitru, tesereta (saçları kıvrık), tamharu (sütüne düşkün), harimtu (büyük ağız ile edimsiz kadın) ki bu ad büyük kez İtalya için de kullanılmaktadır. Bonfanti 2003, 212. Bu kadınlara çoğu dans, parkı söyleme ve müzik konusunda uzmanlaşmışlardır. Emu, yitak döşeyen bir rahibe ve yıldızlı önel giysilerle (şapka, mücevherat ve örensiz ağı) diğerlerinden ayrılır ve rahibelerin eği konusundadır. Naditru ise oradan sonra gelir ve ülkenin en üst düzey ailelerindenidir. Mann ve Lyle 2003, IV.
- Dening 1996. Mezopotamya'daki "Kutsal Fahşelik" konusunda başvurulan en önemli kaynaklardan birisi de tarihçi Herodotus'tur. Herodotus, M.Ö. V. yüzyılda Babil gelişine göre: her kadının hayatında bir kez Aphrodite yani İhtar (Ishtar) tapınağına giderek orada bir yabancıyla dinsel ilişkiye girmek zorunda olduğunu, bir yabancı gelip de tapınağına girerse onunla ilişkiye girmek için dışarı üzerine para atmadığı evine dönmeyeceğini böylece tanrıça tarafından ona verilen görevi yerine getirildiğini iddia eder ve Kıbrıs adasının kıli yerlerinde de buna benzer bir gelenek olduğunu belirtmektedir (I. 199). Ayrıca, Byblus başkentinde de bu süresince saçlarını kestirmeyen kadınlara, bir gününün yabancısı yabancılara kadınları vermek ve kutsalınra Aphrodite tapınağına sunmak zorunda olması Lukianos'un dikkatini çeker. Paphos kralı ve Adonis'in bebek olan Kinyras'ın da kadınlara yabancılarla ilişki kurmaya zorlandığı yöksü ya sürgün ya da Aphrodite'ye karp geldiği için Tanrı'nın katınlara tıpa çevrilme cezasından söz edilmektedir. (Apollodorus, Bibliothekos III, 14, 3; Ovidius, Dönüşimler X, 220-242). Bkz. Bonfanti 2000, 27 ve Servint 2002, 331.
- "Kutsal Evlilik", Ishtar/İhtar ile ilişkilidir ve yazılı kaynaklarda M.Ö. II. binden beri bilinmektedir. Servint 2002, 328.
- Benzer kıldilerin uygulamasında Ugarit metinlerinden bilinmektedir. Bonafant 2000, 113-4. Bir Ugarit tabirinde Alasia'da tapınan tanrıların arasında Anıt ve Astarte sayılmaktadır. Kitoson'da bir M.Ö. IX. yüzyıl yazıtında Fenike Tanrı Astarte'nin adı geçmektedir. Servint 2002, 344.
- Aphrodite, Grek dünyasından farklı konularla sahiptir. Aphrodite'nin baştan çıkarcı rolü; Herodotus'un İlyer ve Gelinler (65-6); Homeros'un İllada'sında (3.34, 64, 374 vd., 5.426, 14.188 vd.) geçer. Doğumu ile ilgili iki farklı kaynak vardır: Herodotus'un Theoponia'sına (188-206) göre: Ouzanos'un, oğlu Eranos tarafından kesilen hayalattımı oluşturalığına köpükten, Homeros'un İllada'sına (5.370-71, 582) göre ise; Aphrodite, Zeus ile Okeanos kız Diome'den doğmuştur. Servint 2002, 344, dn. 1. Tanrı'nın başka "Ouzania" lakabı, Yüken Doğu ile ilişkilidir. Pausanias (1.14.7)de: İlk Ouzania'ya tapınım ilk kez Anzular'a'dır dığı olduğunu daha sonra da bunun Kıbrıs'taki Kitoson'a Fenikelilerce getirilerek yapıldığını, Herodotus ise (1.105.3) Kıbrıs'taki Aphrodite kültünün Anzular'daki Gököl Aphrodite-"Aphrodite Ouzania" kültüründen etkilendiğini belirtmektedir. Servint 2002, 343.
- Tapınaklardaki kutsal fahşelik geleneği Fenikeliler (Bybluslular)

- araçlarıyla bamba Korothis'a dek ulaşmış. Akrokorin'deki Aphrodite tapınağına bu gelenek yapıllara sürülmesiştir. Freeman 2003, 225.
- 21 Serwint 2002, 344. Ancak yazılı kaynakların yetersizliğinden Bazil Samiler'in tanımları gibi tartışılan da belirsizliklerini korurlar. Bu tartışılardan en önemli olanlarından biri kimlikleri gibi işlevlerini de belirlemede güçlükler vardır. Örneğin bunlardan en önemli olanlarından üçü Akhtat, Anas ve Astar birbirinin yerine geçebilir. Bonney 2000, 113-4. Anas ve Astar'ın bereketle ilgili rolleri vardır. Ana tapınağı Asherah, kutsal ağaç ile ilişkilidir. Ciplaklıp Astar'ı anımsamaktadır. Serwint 2002, 334. Ancak her çiplak tapınağı figürininin de Astar olarak tanımlanması gerekmediği de öne sürülmektedir. Marinatos 2000, 15.
- 22 Örneğin Astar'ın tapınaklarında elini göğsüne koymuş görünümünde bol miktarda bulunan kalıp yapımı terracotta tipleri, Giri'te M.Ö. 700'den hemen sonra tanınmaktadır ve doğulu göçmen ustaların dinsel gerekçelerini ile Geometrik Dönem Yunanistan'ında bilinmeyen figürlerin pişimi toprak kalıpla yapma sloklarını getirmiş olmalarıyla açıklanmaktadır. Coldstream 2003, 366. Bunların M.Ö. II. bin öncülleri "Astar'ın plakları" olarak anılmaktadır ve Geç Tunç Çağ'ında bütün Levant'a yayılmışlardır. Lynn Budin 2002, 317.
- 23 Reyes 1994, Fig. 3.
- 24 Geçte'de "vitrü" anlamında kullanılan Sami kökenli sözcüğün (adın) Aphrodite ile özel bir ilgisi vardır. Burkert 1985, 51-2.
- 25 Ayrıca özellikle Kition'da bu Fenike tapınağına adanmış pek çok tapınak vardır. Yüken zamanda, yüken doğuşun en büyük Fenike tapınaklarından biri daha gün ışığına çıkarılmıştır. Kition'daki Aphrodite tapınağı ve Eriken Demir Çağ'ından başlayarak Kıbrıs'taki Fenike kolonizasyonuna ilişkin arkeolojik ve yazılı kanıtlar için bkz. Reyes 1994, 18 vd. Kition Akropolis'inde bulunan IV. yüzyıl mermer bir plak üzerinde yazıtın buenden buradaki tapınağına yalnızca kutsal fahişeliğin (her iki cinsin) ısrat edilmediğini ve öncelli tapınak personelinin yalnızca rahiplerden oluşmadığını, onların yanı sıra parfülcü, berber, fırıncı, "su ustası" gibi meslek gruplarının da var olduğunu gösterilmektedir. Bonney 2000, 283. Serwint 2002, 331.
- 26 Bkz. dn. 16. Paphos'taki "kutsal fahişelik geleneğinin Kıbrıs'ta Adonis'in babası kral Kinyras tarafından kurulduğu söylenmektedir. Kinyras adı Grekçe "kinyra" yani "i" ile ilişkilidir ve kökeni Samice Rinos'un geleneğindedir. "Lü/harp çilesi" anlamındadır. Sütlüçene göre; birbirinin peşi sıra tabu çıkan Pnyalton (kayupeder), Kinyras (damaz), Adonis (Kinyras'ın oğlu) gibi Paphos'un Fenikeki kraları Aphrodite'nin ilgili ağaç oyuşları ile ilişkilidir ve tapınağın yalnızca rahibi değil aynı zamanda apdörlar. Fraser 1990, XXXI.
- 27 Serwint 2002, 327 vd.
- 28 Kipliği: cinsellik, bereket ve orduşal güç-savaşçılık gibi öğelerle belirlenmektedir. Ancak belirsiz cinsiyet ve androjen özellikleri de vardır. Serwint 2002, 343. Knapp 2003, 147. Antika üzerine yazıldığı kayıp kitabında Philokhoros, Macrobius (Saturnales, III, 8, 3)'de aynı aynı olan bir Aphrodite'ün söz eder ve mürtirlerden her biri kendilerinden farklı cinsine ait güyüler güyüler Aphrodite'ye sığıp gösteriler.
- 29 Serwint 2002, 343. Knapp 2003
- 30 Kemani tapınağı Anas kilitli Masur'a dek yayılmıştır. (Özellikle XIX. Sühle) Serwint 2002: 340. Masur'da olasılıkla Eriken Krallık Dönemi'nden beri tanınan Suriye kökenli bu tapınağı Qadeş (Qu-du-su) olarak bilinmektedir ve bir ağaç tapınağı olarak Hather ile özdeşleştirilmiştir. Çoğunlukla çiplak ve kutsal hayvanı adlandırmaları üzerinde locus demeti rutakerin cepelden gösterilir. Lucker 1984, 99.
- 31 Toorn 1998, 86, Fig. 32.
- 32 Westenholtz 1998, Fig. 28. Serwint 2002, Fig. 9. Geç Bronz Çağı Suriye-Kemani amuletlərindeki locusu çiplak tapınağı örnekleri için bkz. Marinatos 2000, 14, 84.
- 33 Bu tipin Nimrud'da bir fildişi panel üzerinde pencereden bakan örneği de vardır. Frankfort 1970, 321. Serwint 2002, Fig. 6
- 34 Marinatos 2000, 13, 16-21.
- 35 Mavi renkli locus, cinsellik simgesidir. Doğma, büyüme, ölüm; geçmiş şimdiki zaman ve geleceği temsil eder. Locusun çikçikleri ve tohumları aynı bölge üzerinde bulunulmaktadır ve evreni, doğurganlığı, bolluğu,
- güneğin doğuşu ve batışını ve yaradılış efsanesini ve döngüsünü temsil eder. Kutsal, yeniden yaratıcı, iyileştirici bir lokusu vardır. Tomson'un tartıştığı cinsellik ve bereket özellikleri, kadınlara kokuşması cinsel arzusu ve doğurganlığı, erkeklerin koklanması ise cinsel erki vurgulamaktadır. Shaw 2002, 161-87.
- 36 Geniş kaynakça için bkz. Cooney-Capez 2000, 59; no. 93.
- 37 Roset, palmier ve locus dışı bereketleri önceden beri Kıbrıs-Geometrik IIIIB (M.Ö. 850-750)-Kibris Arkaik I (M.Ö. 700-600) keramikleri üzerinde görülmektedir ve bunlar doğu kökenlidir. Gjerstad 1948, 289, 427.
- 38 Cook 1972, 122. Cook ve Dupont 1998, 32.
- 39 Karageorghis 2002, 183.
- 40 Cook ve Dupont 1998, Fig. 8.1.
- 41 "Middle Wild Goat Style II" grubu. Cook ve Dupont 1998, 32-3, Fig. 8.13a.
- 42 Karageorghis ve Gagniers 1974, VIII.11.
- 43 Yine Kıbrıs kökenli bu tür bir amphora'ya ait olması gereken rozet bereketli bir ağaç parçası ile "Bichrome IV tipi" bir kase parçası çekmek yıllarda diğer parçaların da bulunmasını olasılığı göre /notinde rutakerin bu makale kapsamına alınmamıştır.
- 44 Morris 1985, 244; Fig. 417. Soli Höyük II. parçası ile çok yakın benzerlik göstermektedir. Ayrıca bkz. Karageorghis 1970, CCXXXIII, CCL, 5.
- 45 Kar. Spiteris 1970, 103, Pl. XXVI; Yon 1976, Fig. 83; Cooney-Capez 2000, Pl. XXVI ve XLVIII, 93.
- 46 M.Ö. IV. da Aphrodite'yi ilk olarak güyüsiz (çiplak) belirleyen "Knidosu Aphrodite" heykeliyle tanınan Patavoleos'tur. Serwint 2002, 345. Oysa Levant'daki görünümü M.Ö. II. binden beri çiplaktır.
- 47 Bkz. dn. 15.
- 48 Bkz. dn. 16.
- 49 Kar. Gjerstad 1948, XLII, no. 15; XLVIII, no. 1; XXXV, 25b; Karageorghis ve Gagniers 1974, VIII. Grup. Locus koklamak bir Fenike geleneğidir. Örnekleri için bkz. Cenola 1877, 77.
- 50 Arkaik Dönem'e tarihlenen (M.Ö. 550) Kıbrıs kökenli Leiden Aphrodite heykeli (inv. no. I 1925/12.48) tapınağın örensiz ağaç güyü ve tükleri ile ilgili ayrıntılı fikir vermektedir.
- 51 Kar. Gjerstad 1948, Fig. XXXV, 2a; Gjerstad 1960, IV, no. 6; Spiteris 1970, 103; Yon 1976; Fig. 83; Karageorghis ve Gagniers 1974, VIII, 10, 11; bir krater üzerinde XVI. a. 4; Cooney-Capez 2000, XXXV, XLVIII, 93.
- 52 Kar. Karageorghis ve Gagniers 1974, VIII.11.
- 53 Gjerstad 1948, 289.
- 54 Kar. Goldman 1963, no. 1031.
- 55 Kar. Goldman 1963, no. 1015.
- 56 Kar. Goldman 1963, 1109.
- 57 Goldman 1963, 130-5, Fig. 80-6. Tarsus kronolojisinde bu kontekte tartışılmaktadır. Eusebius'un verdiği bilgiye göre: M.Ö. 696'da Sanharib'in Tarsus'ta yaptığı tahrip ile ilgili olduğu düşünölen yangın tabakası konusunda çeşitli görüşler vardır. Örneğin Boardman, bu yangın tabakasının en erken M.Ö. 650'de yeni yapılar için oluşturulmuş bir dolgu olduğunu ve buradakil buluntuların da M.Ö. VII. yüzyılın son çeyreğine tarihlenmesi gerektiğini öne sürmektedir. M.Ö. VII-VI. yüzyıla tarihlenen Yümüktepe III. katı da bir yangın tabakası vardır. Ancak bu tahribatın M.Ö. VI. yüzyıl sonunda Persler tarafından yapıldığı öne sürülmektedir. Tartarın için bkz. Aslan 1998, 20-3; Soli Höyük'de bu kontekte nispeten az keramik çikçikleri ve tabakaları arasında bir kesinti gözlenmemektedir. Bu bölünme kesin kronolojisi E7 ve E8 planları üzerinde açığa anısal yapıları da duvarlarına ait temeller bir koridor biçiminde açığa çıkıncından şimdiki verilmektedir. İleriki yıllarda yapılacak kazılarda bu yapıların üzerindeki yerleşim katları kaldırıldıktan sonra kesin kronoloji belirlenebilecektir.
- 58 Gjerstad 1948, 427; Karageorghis 2002, 151.
- 59 Spiteris 1970, 121-3.
- 60 Hama Anadolu'nun içlerine, Kapadokya ve Galatya'yı Kibris İmanları aracılığıyla Kıbrıs keramikleri ulaşmıştır. Gjerstad 1948, 313-14.
- 61 Reyes 1994, 59-60.

Kaynakça

- Ahlberg, G. 1967. "A Late Geometric Grave-Scene Influenced by North Syrian Art." *Orientalia Athenica* 7: 177-86.
- Aslan, N. 1998. "Kilikia Demir Çağı Seramiği." Doktora Tezi, Selçuk Üniversitesi.
- Black, J. ve A. Green. 1992. *Gods, Demons and Symbols of Ancient Mesopotamia*. London: British Museum Press.
- Bonney, Y. 2000. *Antik Dünya ve Geleneksel Toplumlarında Dinsel ve Mitolojik Sözlüğü*. Ankara: Dost Kitabevi.

- Bombio, J. 2003. *Mezopotamya: Yazı, Akıl ve Tutarlar*. M. E. Özcan ve A. Er (çev.). Ankara: Dost Kitabevi.
- Burkert, W. 1985. *Greek Religion*. J. Raffan (çev.). Cambridge, Massachusetts: Basil Blackwell Publisher and Harvard University Press.
- Burkert, W. 1992. *The Orientalizing Revolution. Near Eastern Influence on Greek Culture in the Early Archaic Age*. M. E. Pinder ve W. Burkert (çev.). London: Harvard University Press.
- Coldstream, J. N. 2003. *Geometric Greece 900-700 BC*. London, New York: Routledge.
- Collon, D. 1987. *First Impressions, Cylinder Seals in the Ancient East*. London: University of Chicago Press.
- Cook, R. M. 1972. *Greek Painted Pottery*. London: Methuen and Co. Ltd.
- Cook, R. M. ve P. Dupont. 1998. *East Greek Pottery*. London, New York: Routledge.
- Cooney-Capece, B. 2000. *Cypriote Antiquities*. Bibliotheca Archaeologica 30. Rome: L'Erma di Bretschneider.
- Dening, S. 1996. *The Mythology of Sex. An Illustrated Exploration of Sexual Customs and Practices from Ancient Times to the Present*. London: Macmillan General Publishing.
- Dierichs, A. 1997. *Erotik in der Kunst Griechenlands*. Zäberner Bildbände zur Archäologie 9. Mainz: Verlag Philipp von Zabern.
- Fankfort, H. 1970. *The Art and Architecture of the Ancient Orient*. (4th ed.). Pelican History of Art. New Haven, London: Yale University Press.
- Frazier, J. G. 1990. (1890). "Adonis in Cyprus." *The Golden Bough*. New Jersey: Touchstone Press.
- Freeman, C. 2003. *Mısır, Yunan ve Roma, Antik Akademi Uygulamaları. Egypt, Greece and Rome Civilizations of Ancient Mediterranean*. S. K. Angı (çev.). Ankara: Dost Kitabevi.
- Goldman, H. 1963. *Excavations at Gözlü Kule, Tarsus III. The Iron Age*. New Jersey: Princeton University Press.
- Goodnick Westenholz, J. 1998. "Goddesses of the Ancient Near East 3000-1000 BC." L. Goodison ve C. Morris (eds.), *Ancient Goddesses*, 63-82. London: Verlag Philipp von Zabern.
- Gjerstad, E., J. Lindström, E. Sjöqvist ve A. Westholm. 1935. *The Swedish Cyprus Expedition, Finds and Results of the Excavations in Cyprus 1927-1931*. Stockholm: Swedish Cyprus Expedition.
- Gjerstad, E. 1948. *The Swedish Cyprus Expedition, IV/2. The Cypro-Geometric, Cypro-Archaic and Cypro-Classical Periods*. Stockholm: Swedish Cyprus Expedition.
- Gjerstad, E. 1960. "Pottery Types: Cypro-Geometric to Cypro-Classical." *Opuscula Atheniensia* 3: 105-22.
- Gjerstad, E. 1980. *Ages and Days in Cyprus*. Göteborg.
- Karageorghis, V. 1970. *Excavations in the Necropolis of Salamis II*. Nicosia: The A. G. Leventis Foundation.
- Karageorghis, V. 1990. *Les Anciens Chypriotes Entre Orient et Occident*. Paris: De Boccard.
- Karageorghis, V. 2002. *Early Cyprus, Crossroads of the Mediterranean*. Los Angeles, California: Getty Publications.
- Karageorghis, V. ve J. Des Gagniers. 1974. *La céramique Chypriote de style figuré. Âge du Fer (1050-500 av. J.-C.)*. Rome: Instituto per gli Studi Micenei ed Egeo-Anatolici and Biblioteca de Antichità Ciproite.
- Knapp, A. B. 2003. "Kitap eleştirisi: Engendering Aphrodite. Woman and Society in Ancient Cyprus." AASOR Archaeological Reports 7. Cyprus-American Archaeological Research Institute Monographs 3. edited by Diana Bolger and Nancy Serwint. Boston 2002." *AJA* 107: 663-5.
- Lynn Budin, S. 2002. "Creating a Goddess of Sex." D. Bolger ve N. Serwint (eds.), *Engendering Aphrodite. Woman and Society in Ancient Cyprus*, 315-23. AASOR Archaeological Reports 7. Cyprus-American Archaeological Research Institute Monographs 3. Boston.
- Lurker, M. 1984. *The Gods and Symbols of Ancient Egypt. An Illustrated Dictionary*. London: Thames and Hudson.
- Mann, A. T. ve J. Lyle. 2003. *Sacred Sexuality*. Philadelphia: Element Books Ltd.
- Marinatos, N. 2000. *The Goddess and the Warrior. The Naked Goddess and the Mistress of Animals in Early Greek Religion*. London, New York: Routledge.
- Morris, D. 1985. *The Art of Ancient Cyprus*. Oxford: Phaidon Press, Jonathan Cape.
- Palma di Cesnola, L. 1877. *Cyprus Its Ancient Cities, Tombs and Temples*. London: John Murray.
- Reyes, A. T. 1994. *Archaic Cyprus, A Study of the Textual and Archaeological Evidence*. Oxford: Clarendon Press.
- Serwint, N. 2002. "Aphrodite and Her Near Eastern Sisters: Spheres of Influence." D. Bolger ve N. Serwint (eds.), *Engendering Aphrodite. Woman and Society in Ancient Cyprus*, 325-50. AASOR Archaeological Reports 7. Cyprus-American Archaeological Research Institute Monographs 3. Boston.
- Shaw, I. (ed.). 2002. *The Oxford History of Ancient Egypt*. Oxford: Oxford University Press.
- Spiro, T. 1970. *The Art of Cyprus (translated by Thomas Burton)*. London: Regnal William Morrow Publishers.
- Toorn, K. van der. 1998. "Goddess in Early Israelite Religion." L. Goodison ve C. Morris (eds.), *Ancient Goddesses*, 83-97. London: British Museum Press.
- Yağcı, R. 1999. "M.Ö. III.-II. Binde Kilikya'da Ticaret." *J. Uluslararası Kilikya Arkeolojisi Sempozyumu Bildirileri*. Olu 2: 17-26.
- Yağcı, R. 2001. "The Importance of Soli in the Archaeology of Cilicia in the 2nd Millennium B.C." E. Jean et al. (eds.), *La Cilicie Espace et Pouvoirs Locaux (2e millénaire av. J.-C.-4e siècle ap. J.-C.)*, 159-65. (Actes de la Table ronde internationale d'Istanbul, 2-5 novembre 1999). Varia Anatolica 13. Paris: Institut Français d'Études Anatoliennes d'Istanbul.
- Yağcı, R. 2003a. "Beyaz Astarlı (White Slip) II Kaplan ve M.Ö. II. Binde Kıbrıs-Soli İlişkileri." *ADALYA* 6: 1-19.
- Yağcı, R. 2003b. "The Stratigraphy of Cyprus WS II. Mycenaean Cups in Soli Höyük Excavations." B. Fischer, H. Genz, E. Jean ve K. Köroğlu (eds.), *Identifying Changes. The Transition from Bronze to Iron Ages in Anatolia and its Neighbouring Regions*, 93-106. (Proceedings of the International Workshop, Istanbul, November 8-9, 2002). Istanbul: Türk Eskiçağ Bilimleri Enstitüsü Yayınları.
- Yon, M. 1976. *Manuel de Céramique Chypriote I*. Lyon: Institut Courby.



Res. 1



Res. 2



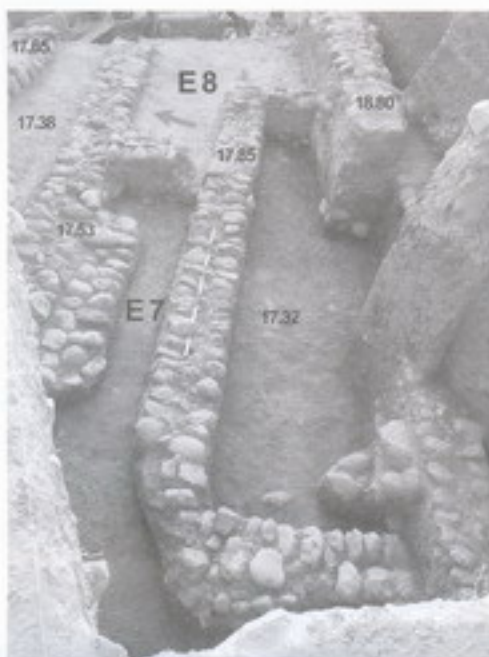
Res. 3



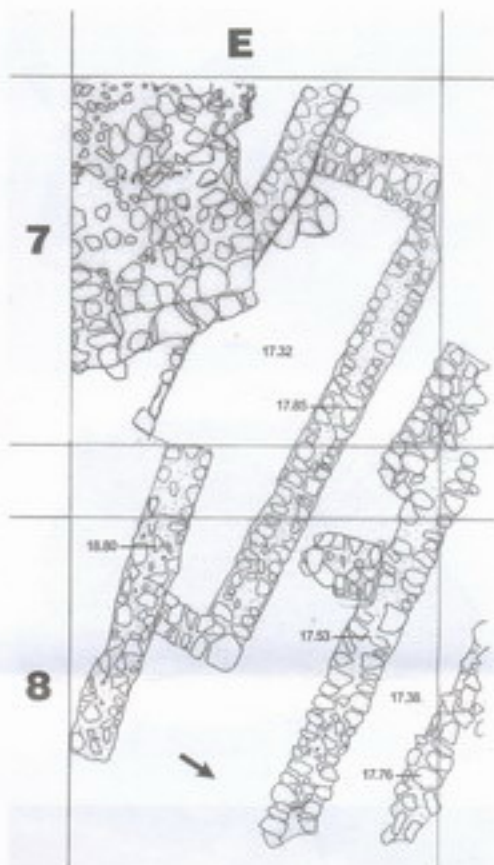
Res. 4



Res. 5



Res. 6



Res. 7