



T.C.  
KÜLTÜR VE TURİZM BAKANLIĞI  
KÜLTÜR VARLIKLARI VE MÜZELER GENEL MÜDÜRLÜĞÜ

## 27. KAZI SONUÇLARI TOPLANTISI 2. CİLT

30 MAYIS - 3 HAZİRAN 2005  
ANTALYA

SOLİ/POMPEİOPOLİS ANTİK LİMAN KENTİ 2004 YILI KAZILARI

Remzi YAĞCI

AYRIBASIM

## SOLİ/POMPEİOPOLİS ANTİK LİMAN KENTİ 2004 YILI KAZILARI

Remzi YAĞCI\*

Solü/Pompeïopolis Antik Liman Kenti 2004 kazıları Doç. Dr. Remzi Yağcı başkanlığında Bakanlık temsilcisi Ömer Faruk Türkan, 7 arkeolog, 1 mimar, 1 harita mühendisi, 1 restoratör ile gerçekleştirilmiştir<sup>1</sup>. Kazılar iki alanda A. Sütunlu Cadde, B. Soli Höyük'te 30 gün sürdürülmüştür.

### A. Sütunlu Cadde

Geçen yıl kazı çalışmaları yapılan ve Asklepios ile Nemesis heykellerinin çıkarıldığı C-42 açmasında ve bu yıl kazı çalışmaları başlatılan C-41, C-40 ve B-41 açmalarında çalışmalara devam edilmiştir (Resim: 1) Bu çalışmalar ile Sütunlu Cadde'nin mimarisinin bu plan karelerdeki kontekstinin anlaşılması amaçlanmıştır.

#### A.I. C-42 Açması

C-42 açmasında geçen yıl çıkarılan ve tahribata uğramış olan Asklepios ile Nemesis<sup>2</sup> heykellerinin eksik parçalarının bulunup tamamlanması amacıyla kazı çalışmalarına (5.22 m. seviyesinde) başlanmış ve bu çalışmalar sırasında Asklepios heykeline ait olması olası mermerden heykel parçaları ele geçirilmiştir. C-42 açmasının içinde bulunan ve 2003 kazı sezonunda bir kısmı görülebilen mermer heykel kaidesinin tamamının açığa çıkarılmasıyla ilgili çalışmalar kapsamında kaidenin çevresi temizlenmiş ve çizimlerinin tamamlanmasının ardından çıkarılmıştır. Bu çalışmalar sırasında geçen yıl gövdesi açığa çıkarılan Nemesis heykelinin başı (3.55 m.) bulunmuştur (Resim: 2-3). Mimari parçaların ve heykel kaidesinin kaldırıldığı bu alanda yapılan çalışmalarda tabanda 3.03 m. seviyesinde düzgün kireç taşı bloklar (Resim: 4) ile oluşturulmuş bir alt yapı sistemi ile karşılaşmıştır.

#### A.II.C-41 Açması

C-41 açmasında kazı çalışmalarına 5.51 m. seviyesinden başlanmıştır. Açmanın güneyinde 5.06 m. kodunda C-40 açmasının içerisine de uzanan bir adet figürlü sütun başlığı bulunmuştur (Resim: 5). Dört tarafında tanrısal figürler bulunan başlık Korinth düzenindedir. Başlığın tümünün temizlenebilmesi için C-40 açmasına doğru kazı çalış-

\* Doç. Dr. Remzi YAĞCI, Dokuz Eylül Üniversitesi, Fen-Edebiyat Fakültesi, Arkeoloji Bölümü, Kaynaklar Yerleşkesi, Buca/İzmir/TÜRKİYE. remziyagci@deu.edu.tr

1 Kazı ekibi: Arkeolog Esra Kocabaşoğlu, Zuhal-Meral Aratoğlu, Fatih Hakan Kaya, Neslihan Köroğlu, Cem Cıvaçoğlu, Serkan Genç, Mustafa Ögüt, R. Tuğalp Coşkun, Harita Mühendisi Seyfi Çubuk, Mimar Enzi Turan, Restoratör Şirin Kaya'dan oluşmuştur. 2004 kazılarının özeti ayrıca Akdeniz Medeniyetleri Araştırma Enstitüsü 2005-3-85-91' de de yayınlanmıştır.

2 Tulunay 2004: 23-30; Yağcı 2004: 415-420.

maları iletilmiştir, bu sırada 4.95. metre kodunda bir erkek heykelinin pelvis bölümü bulunmuştur. Bu alandaki mimari parçalar ve atıl durumda bulunan blok taşlar çizilmiş ve yerinden kaldırılmıştır. C-43, C-42 açmasında batı kısmında gözlemlenen harç taban 4.87 m. de C-41 açmasının batısında süreklilik göstermektedir. Doğu bölümünde yürütülen kazı çalışmaları sırasında 4.37 m. de Sütunlu Caddenin kanalizasyon sistemine ait bir logar girişi bulunmuştur. Logar içindeki toprak temizlenmiş ve 1.66 m. seviyesinde tabana ulaşılmıştır. Bu logar, C-42'de içi temizlenen kanalın doğusunda bulunan kanalın girişidir. C-41 açmasında yürütülen çalışmalar 5.06 m. seviyesinde bitirilmiştir.

#### A.III.C-40 Açması

C-40 açmasında çalışmalar figürlü sütun başlığını çıkarabilmek amacı ile 5.40 m. seviyesinden başlatılmıştır. Figürlü sütun başlığının etrafında yapılan kazı çalışmaları sırasında bir torso parçası bulunmuştur. Açmanın batı bölümünde 4.90 m. seviyeli taban, C-43, C-42, C-41 açmalarında olduğu gibi C-40 açmasında da belirlenmiştir. Bu çalışmalar sırasında ayrıca (5.02 m.) bir mermer heykel kaldesi bulunmuştur (Resim: 6). Alanın mimari çizimlerinin tamamlanmasının ardından açma içerisinde dağınık durumdaki bloklar dışarı taşınmıştır. 4.75 m. seviyesinde açmanın genelini kaplayan harç taban açmanın son seviyesi olduğu belirlenerek çalışmalara son verilmiştir.

#### A.IV. B-41 Açması

B-41 açmasında kazı çalışmaları 6.24 m. seviyesinden başlatılmıştır. Yüzeyde gözlemlenen sütun başlığının figürlü olduğu anlaşılmıştır (Resim: 7). B-41 açmasında yapılan çalışmalar 5.04 m. seviyesinde sonlandırılmış olup bu seviyeler arasında başlık dışında önemli bir buluntuya rastlanmamıştır. Açmanın genelinde kalın bir atık toprak tabakası kaldırılmıştır.

#### B. Soli Höyük

##### B I. H-8 Açması

Açmada, 2003 tarihli kazı sezonunda G-9 açmasında açığa çıkarılan Hitit Dönemine ait mimari kalıntılar ve buluntularla temsil edilen stratigrafinin sürecini araştırmak amacıyla kazı çalışmaları başlanmıştır. Höyüğün güneydoğu köşesinde yer alan açmanın, en üst kodu 17.93 m.dir. Açmada yüzey toprağı kaldırıldıktan sonra, Helenistik ve Arkaik Dönemlere ait keramik parçalarına rastlanmıştır. Açmanın dik yamaçta olması ve kazıdan önceki dönemlerde höyüğün üstünün ve yamaçlarının teraslanmasından ve üstteki toprağın yamaçlara akmasından oluşan tahribatlar nedeniyle kültür katlarının karıştığı anlaşılmıştır (Resim: 8).

Açmanın kuzeybatısında 17.35 m. kodunda duvar ve döşeme olmadığı anlaşılan moloz yığını dere taşları ortaya çıkmıştır. Bu döküntü taşlar, doğu-batı yönünde 3.40 m. kuzey-güney yönünde 3.17 m. ye kadar yayılmıştır. Aralarındaki ve altlarındaki kireç taşlarının da parçalanarak toprağı karışıp toprak dokusunu değiştirdiği görülmüştür. Aralardaki bu kireç taşı blokların höyüğün Roma Dönemi olasılıkla savunma ile ilgili bir yapılmaya ait olduğu ve tahribat nedeni ile bu seviyeye düştüğü anlaşılmıştır. Bu seviyeden çıkan farklı dönemlere ait keramikler arasında Helenistik Döneme ait palmiye bezemeli "Megara" kase parçası; Klasik Döneme ait siyah sırlı parçalar ve Arkaik Döneme ait bitki bezemeli keramik parçaları yer almaktadır. 17.29 m. kodundan itibaren keramik ve kiremit yoğunluğu gözlenmiş olup, düz formlu kiremitler yanında boyalı ve mahya kiremit parçaları da görülmüş olup bu seviyede Arkaik Döneme ait bir figür (dişi sfenks ?) başı kabartmalı mimari *terra cotta* parçası ele geçirilmiştir (Resim: 9). 17.19 m. seviyesinde döküntü toprağın süreklilik gösterdiği gözlenmiş Helenistik Dönem'e ait firnisli keramik parçaları yanında kırmızı kafes bezemeli, siyah iç içe çember ve siyah şerit bezemeli Geometrik Dönem keramik parçaları bulunmuştur.

17.11 kodunda gri, taşı ve yumuşak döküntü toprak içinden zikzak motifli, siyah kalın bantlı ve iç içe çember bezemeli Erken Geometrik Dönem keramik parçaları ile İ.Ö. VII. yüzyıla ait kırmızı astar üzerine siyah ince şeritli parça keramik, lonia kâse parçaları açığa çıkarılmıştır. Keramik buluntuları beraberinde Arkaik Döneme ait *kymation* kabartmalı mimarî *terra cotta* parçaları ele geçirilmiştir. Herhangi bir mimarî oluşuma ait olmadığı anlaşılan ve üst seviyeden düşmüş olan erimiş kesme kireç taşları bu seviyelerde de toprağın yumuşak, taşı ve bol kireçli olmasına neden olmuştur. Açmanın kuzey doğusunda 16.88 m. seviyesinde yine Arkaik Döneme ait aşu boyalı pişmiş toprak *kymation* kabartmalı mimarî *terra cotta* parçaları ele geçirilmiştir. 16.70-16.37 m. kodunda Arkaik Dönem kırmızı-siyah şeritli, Geometrik Dönem keramik parçaları, muhtemelen de kült için kullanıldığı düşünülen bazalt taşından kap parçası; 16.37-16.14 m. kodunda gamalı haç ve stilize ok bezemeli Kıbrıs'tan dışalım keramik gövde parçası<sup>3</sup> (*White Painted IV*- İ.Ö. VII. ve VI. yüzyıl) (Resim: 10 sağ alt) açığa çıkarılmıştır. Üst seviyelerden itibaren az miktarda görülen, fakat alt seviyelere doğru yoğunlaşan boyalı ve düz parça kiremitler yanında figürlü, *kymationlu* ve bitki motifli mimarî kaplama levha parçalarının bulunması (önceki yıllarda da aynı kontekt içinde ele geçirilmesi) höyükte Arkaik Döneme ait bir tapınağın (?) var olabileceğini düşündürmektedir. Önemli buluntular arasında 16.29 m. kodunda gövde ve bacak kısmı görülen Arkaik Dönem kısa etekli erkek savaşı (?) figürlü mimarî kaplama parçası ( Resim: 11) 16.14 m. kodunda Helenistik Dönem pişmiş toprak mühürlü amphora kulpu bulunmuştur.

Batı kısımda çıkan keramik buluntuları arasında Orta Geometrik Dönem siyah ince şeritli, mor boyalı parçalar ile 16.10 m. kodunda Meander bezemeli ve Arkaik Döneme ait üzerinde sfenks betimlemesinin arka bacakları (Resim: 12 alt), 16.01 m. seviyesinde bitki bezemeli mimarî *terra cotta* levhalarına ait parçalar açığa çıkarılmıştır (Resim: 13). Bu seviyeye ait parçaların, açmanın toprak kaymasının daha az olduğu kuzeybatı bölümünden geldiği saptanmıştır. 15.88-15.73 m. seviyeleri arasında kuzey batı kısmında toprağın hâlâ sert, koyu renkli olduğu görülmüş; dalga bezemeli, kafes taramalı (Orta Geometrik İ.Ö. 850-700), lades kemigi dizisi motifli Geometrik Dönem keramik parçaları ele geçirilmiştir. Doğu kısımda döküntü toprağın varlığı izlenmektedir. Bu kısımdan da *fessera* parçaları dışında önemli bir buluntuya rastlanmamıştır. 15.73m.-15.48m. seviyeleri arasında kiremit yoğunluğunun azaldığı gözlenmiş, ayrıca Erken Geometrik Dönem keramik parçaları açığa çıkarılmıştır. Bu açmada çalışmalar 15.48 m. kodunda sona erdirilmiştir.

H8'de 15.48 m. koduna kadar Geometrik Döneme ait keramik buluntularının ho-mojen biçimde görülmesi, 16.82 m. kodundaki yanık-küllü dolgunun yamaç eğimi doğrultusunda devam etmesi, açma içinde bu seviyeye kadar (15.48 m.) duvar / temel gi-bi bir mimarî kalıntıya rastlanmaması açmada kalın ve geniş bir dolgunun olduğunu göstermektedir.

## B.II. H9 Açması

Höyüğün güneydoğu yamacında yer alan bu açmanın en üst seviyesi 16.89 m. en alt seviyesi ise 15.07 m. olarak belirlenmiştir. Bu plan karede höyüğün üst seviyelerindeki klâsik tabakaların kazıdan önceki dönemlerde teraslanması ve böylece ağır bir tahribat geçirmiş olması nedeniyle düşmüş-yuvarlanmış kireçtaşı bloklara ve kırık parçalardan oluşan döküntülere rastlanmıştır. Döküntü hâlindeki bu taşların çevresi temizlenmiş açma içindeki son durumları da çizim ve fotoğraflarla belgelenmiştir. Söz konusu bloklar arasında üzerinde iki sıra Grekçe yazıt bulunan kırık bir blok bu açmanın geç döneme ait en ilginç buluntularındandır. İ.S. yaklaşık I. yüzyıla tarihlenen söz konusu blok üzerinde "*Soli'de belediye başkanlığı yapanların...*" diye başlayan kısmı Prof. Dr. M. H. Sayar tarafından okunmuştur (Resim: 14). Soli tarihi için önemli olan bu belgenin gerisi kırıktır diğer parçalarının önümüzdeki yıllarda bulunması olasıdır.

3 Krş. Yağcı 2002: 287, Res. 9; Gjerstad 1948: fig. XXXIV, 14b.

Bu yığıntılar arasında ele geçirilen keramik parçaları üst tabakalara ait olup belirli bir stratigrafi vermez. Çoğunluk tek renkli mutfak kap parçalarından oluşmaktadır.

Döküntü blok ve moloz taşlar belgelenip açma yüzeyinden kaldırıldıktan sonra ağır tahribat verdiği daha eski dönemlere ait kerpiç bloklarına rastlanmıştır. Kerpiç bloklar 2002-2003 yılında F9, G9 açmalarında açığa çıkarılan Erken Hitit İmparatorluk Dönemine ait mimariyle ilişki içindedir. F9 ve G9'da bütünüyle açığa çıkarılan dikdörtgen biçimli anıtsal yapıyla bağlantılı sur duvarı niteliğindedir (Resim: 15). Çünkü benzer mimari kompleksler Yumuktepe VII-V. tabakalar ile paralellik göstermektedir<sup>4</sup>. Sur duvarı ve içindeki anıtsal mimari önümüzdeki yıllarda yapılacak kazılarla daha iyi anlaşılabilir.

Sonuç olarak, Sütunlu Cadde C40, C41, C42 ve B41 plan karelerinde ortaya çıkarılan plâstik eserler, Sütunlu Cadde'nin doğu ve batı sütun sıralarındaki üst yapı elamanlarından (figürlü ve bitkisel bezemeli sütun başlıkları) ve Sütunlu Cadde'nin içinde kültle ilgili anıtsal bir yapıya ait olması gereken heykellerden oluşmaktadır. Ancak Sütunlu Cadde'de bu tür bir yapının varlığı belirlenememiştir. Söz konusu heykeller, bir kontekste bağlı olmaksızın sıkıştırılmış tabanın tahribinden sonra rastgele itilmiş görünmektedir. Sütun başlıkları üzerindeki figürler ve heykeller, örneğin Dionysos, Pan, Asklepios, Telesphoros, Hygieia (Salus), Nemesis vb. imparatorların kişisel koruyucu tanrıları olarak işlev görmüş ya da karışıklık dönemlerinde devletin geleceğini yönlendirebilecek özellikleri nedeniyle III. yüzyılda Roma pantheonunun popüler olmuş tanrılarıdır. Bu mimari plâstik örnekleri ve heykeller Severus'lar Dönemine (193-235) tarihlenmektedir. İmparator Balbinus (238) heykeli ise Severus'lar sonrası kendi döneminin şimdilik doğudaki eşsiz bir örneğini temsil etmektedir. Gelecek sezonlarda kazılar bu plan kareler ve çevresinde sürdürülecektir.

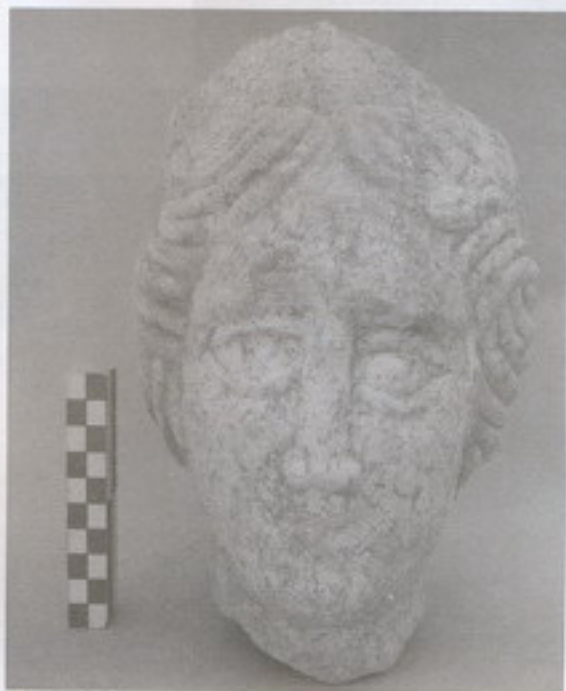
Soli Höyük ise; bu yıl Roma döküntü tabakasının altından gelen ve Yumuktepe VII-V. katları ile paralellik gösteren Hitit İmparatorluk Çağı mimarisi ve savunma sistemi hakkında bilgi vermesi ve höyüğün bir liman kenti olarak Kizzuwatna ve Hitit Dönemlerini aydınlatması bakımından Kilikia'nın İ.Ö. II. binyıl (Orta ve Geç Tunç Çağları) arkeolojisine önemli katkılarda bulunacaktır.

#### KAYNAKÇA

- GARSTANG, J., 1938-1939 *Explorations in Cilicia IV, The Neilson Expedition: Fifth Interim Report, Excavations at Mersin: 1938-39*. London.
- GJERSTAD, E., 1948 *The Swedish Cyprus Expedition IV,2*. Stockholm.
- TULUNAY, E. T., 2004 "Soli Pompeiopolis Heykelleri (2002-2003)" 22. Araştırma Sonuçları Toplantısı II (24-28 Mayıs 2004 Konya) : 23-30. Ankara.
- YAĞCI, R., 2002 "Soli Pompeiopolis 2000 Yılı Kazıları" 23. Kazı Sonuçları Toplantısı I (28 Mayıs-01 Haziran 2001 Ankara) : 285-294. Ankara.
- YAĞCI, R., 2004 "Soli Pompeiopolis Antik Liman Kenti Kazıları 2003" 26. Kazı Sonuçları Toplantısı I (24-28 Mayıs 2004 Konya) : 415-420. Ankara.



Resim: 1



Resim: 2



Resim: 3



Resim: 4



Resim: 5



Resim: 6





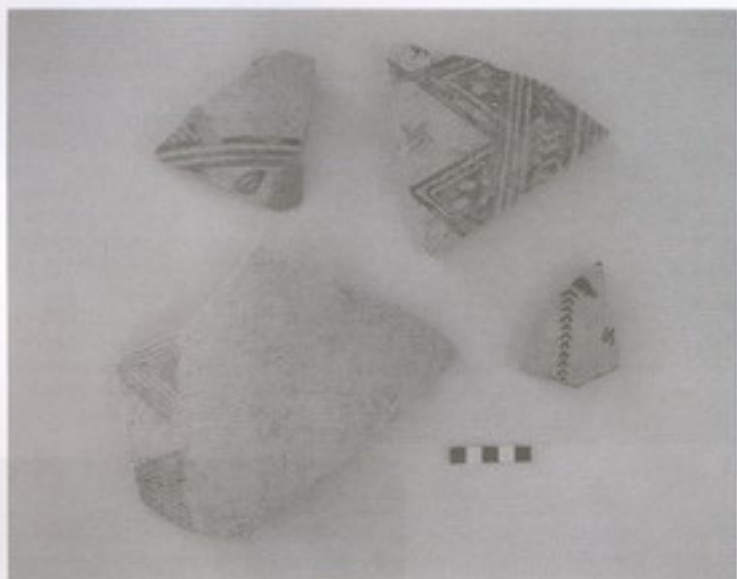
Resim: 7



Resim: 8



Resim: 9



Resim: 10



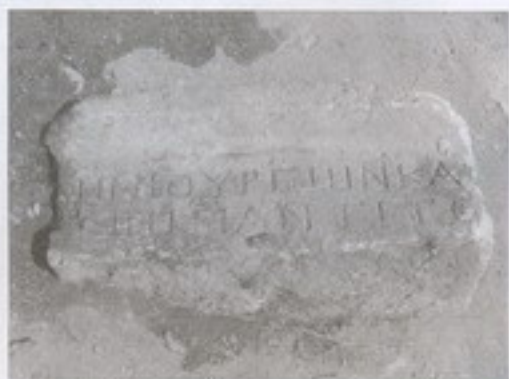
Resim: 11



Resim: 12



Resim: 13



Resim: 14



Resim: 15